



ຄະນະກຳມະການຄຸ້ມຄອງຫຼັກຊັບ
Lao Securities Commission

ບົດລາຍງານປະຈຳປີ
Annual Report

2013

ຄຳນຳ

ຂ້າພະເຈົ້າ ຮູ້ສຶກພາກພູມໃຈຫຼາຍທີ່ໄດ້ນຳສະເໜີ “ບົດລາຍງານປະຈຳປີ 2013” ຊຶ່ງເປັນບົດລາຍງານປະຈຳປີ ຄັ້ງທີ 2 ຂອງ ສຳນັກງານຄະນະກຳມະການຄຸ້ມຄອງຫຼັກຊັບ ພາຍຫຼັງທີ່ໄດ້ຈັດພິມ “ບົດລາຍງານປະຈຳປີ 2012” ອອກ ຮັບໃຊ້ສັງຄົມ. ຂ້າພະເຈົ້າເຊື່ອໝັ້ນວ່າ “ບົດລາຍງານປະຈຳປີ 2013” ນີ້ ຈະໃຫ້ຂໍ້ມູນສຳຄັນຈຳນວນໜຶ່ງ ເພື່ອເຮັດໃຫ້ ສັງຄົມກຳໄດ້ສະພາບການເຄື່ອນໄຫວວຽກງານຫຼັກຊັບໃນໄລຍະໜຶ່ງປີຜ່ານມາ.

ໃນປີ 2013 ທີ່ຜ່ານມາ ສຳນັກງານຄະນະກຳມະການຄຸ້ມຄອງຫຼັກຊັບ ໄດ້ເອົາໃຈໃສ່ເຄື່ອນໄຫວວຽກງານວິຊາ ສະເພາະຢ່າງຕັ້ງໜ້າ, ເປັນລະບົບ ແລະ ມີແຜນການຢ່າງລະອຽດ ເພື່ອໃຫ້ສອດຄ່ອງກັບ “ກົດໝາຍວ່າດ້ວຍຫຼັກຊັບ” ທີ່ ໄດ້ຜ່ານການຮັບຮອງຈາກສະພາແຫ່ງຊາດໃນປີ 2012 ແລະ “ດຳລັດວ່າດ້ວຍການຈັດຕັ້ງ ແລະ ການເຄື່ອນໄຫວຂອງ ຄະນະກຳມະການຄຸ້ມຄອງຫຼັກຊັບ”; ຄະນະກຳມະການຄຸ້ມຄອງຫຼັກຊັບ ໄດ້ສ້າງນິຕິກຳໃໝ່ 2 ສະບັບ ແລະ ໄດ້ປັບ ປຸງ ນິຕິກຳທີ່ມີຢູ່ແລ້ວ 3 ສະບັບ; ໄດ້ອະນຸຍາດໃຫ້ 1 ບໍລິສັດ ອອກຈຳໜ່າຍຮຸ້ນຄັ້ງທຳອິດ (Initial Public Offering: IPO) ເພື່ອລະດົມທຶນຈາກມວນຊົນ, ໄດ້ອະນຸຍາດໃຫ້ຕະຫຼາດຫຼັກຊັບລາວເປີດການນຳໃຊ້ລະບົບຊື້-ຂາຍຮຸ້ນຜ່ານອິນ ເຕີເນັດ (Home Trading System: HTS), ໄດ້ອະນຸຍາດໃຫ້ສ້າງຕັ້ງ 2 ບໍລິສັດຫຼັກຊັບ, ພ້ອມນັ້ນ ເພື່ອເປັນການ ສ້າງຄວາມຮູ້-ຄວາມເຂົ້າໃຈໃຫ້ແກ່ມວນຊົນສຳນັກງານຄະນະກຳມະການຄຸ້ມຄອງຫຼັກຊັບ ຍັງໄດ້ເອົາໃຈໃສ່ຈັດຕັ້ງຊຸດຝຶກ ອົບຮົມ ແລະ ໂຄສະນາເຜີຍແຜ່ວຽກງານຫຼັກຊັບຢ່າງສະໝໍ່າສະເໝີ ແລະ ສືບຕໍ່ການຮ່ວມມືກັບສາກົນຢ່າງເປັນປົກກະ ຕິ.

ເພື່ອເຮັດໃຫ້ຕະຫຼາດທຶນຂອງ ສປປ ລາວ ມີການພັດທະນາຢ່າງຕໍ່ເນື່ອງ ແລະ ຍືນຍົງ ໃນປີ 2014 ສຳນັກງານ ຄະນະກຳມະການຄຸ້ມຄອງຫຼັກຊັບຈະສຸມທຸກສະຕິປັນຍາເຂົ້າໃນການສ້າງເງື່ອນໄຂໃຫ້ທະນາຄານທຸລະກິດພາຍໃນ ແລະ ຕ່າງປະເທດສາມາດໃຫ້ບໍລິການເປັນທະນາຄານດູແລຊັບສິນ, ສຶກສາຄົ້ນຄວ້າສ້າງເງື່ອນໄຂອຳນວຍຄວາມສະດວກ ໃນ ການສ້າງຕັ້ງສະມາຄົມທຸລະກິດຫຼັກຊັບ, ສືບຕໍ່ຊອກຫາຊ່ອງທາງເພື່ອຍາດແຍ່ງການຊ່ວຍເຫຼືອທາງດ້ານວິຊາການຈາກອົງ ການສາກົນ.

ຫົວໜ້າ ສຳນັກງານ ຄະນະກຳມະການຄຸ້ມຄອງຫຼັກຊັບ



ວັດທະນາ ດາລາລອຍ

ສາລະບານ

I.	ອົງການຄຸ້ມຄອງວຽກງານຫຼັກຊັບ.....	1
1.	ຄະນະກຳມະການຄຸ້ມຄອງຫຼັກຊັບ	1
2.	ສຳນັກງານຄະນະກຳມະການຄຸ້ມຄອງຫຼັກຊັບ	2
II.	ຄວາມເຂົ້າໃຈພື້ນຖານກ່ຽວກັບວຽກງານຫຼັກຊັບ	4
1.	ຄວາມຮູ້ທົ່ວໄປກ່ຽວກັບຮຸ້ນ.....	4
2.	ຄວາມຮູ້ທົ່ວໄປກ່ຽວກັບຮຸ້ນກູ້	5
III.	ສະພາບການເຄື່ອນໄຫວວຽກງານຫຼັກຊັບ ໃນປີ 2013.....	5
1.	ການລະດົມທຶນດ້ວຍການອອກຈຳໜ່າຍຫຼັກຊັບ.....	6
2.	ການເຄື່ອນໄຫວຂອງບໍລິສັດຈົດທະບຽນ.	6
3.	ການຊື້-ຂາຍຮຸ້ນໃນຕະຫຼາດຫຼັກຊັບລາວ.....	8
4.	ສະຖາບັນສື່ກາງດ້ານຫຼັກຊັບ	12
5.	ການຝຶກອົບຮົມ ແລະ ໂຄສະນາເຜີຍແຜ່	13
6.	ການຮ່ວມມືສາກົນ	13
IV.	ທິດທາງແຜນການປີ 2014.....	14

I. ອົງການຄຸ້ມຄອງວຽກງານຫຼັກຊັບ

1. ຄະນະກຳມະການຄຸ້ມຄອງຫຼັກຊັບ

ເພື່ອເຮັດໃຫ້ການຈັດຕັ້ງ ແລະ ການເຄື່ອນໄຫວຂອງ ຄະນະກຳມະການຄຸ້ມຄອງຫຼັກຊັບ (ຄຄຊ) ສອດຄ່ອງກັບ “ກົດໝາຍວ່າດ້ວຍຫຼັກຊັບ” ກອງປະຊຸມ ຄຄຊ ຄັ້ງທີ I ປະຈຳປີ 2013 ໄດ້ຄົ້ນຄວ້າ ແລະ ສະເໜີລັດຖະບານອອກ “ດຳລັດວ່າດ້ວຍການຈັດຕັ້ງ ແລະ ການເຄື່ອນໄຫວຂອງຄະນະກຳມະການຄຸ້ມຄອງຫຼັກຊັບ” ສະບັບເລກທີ 188/ນຍ, ລົງວັນທີ 24 ກໍລະກົດ 2013 ເພື່ອປ່ຽນແທນຂໍ້ຕົກລົງຂອງນາຍົກລັດຖະມົນຕີວ່າດ້ວຍ: ການແຕ່ງຕັ້ງຄະນະກຳມະການຄຸ້ມຄອງຫຼັກຊັບ ແລະ ຕະຫຼາດຫຼັກຊັບ ສະບັບເລກທີ 051/ນຍ, 96/ນຍແລະ 29/ນຍ. ເນື້ອໃນລວມຂອງດຳລັດສະບັບນີ້ແມ່ນໄດ້ປ່ຽນຊື່ຈາກ “ຄະນະກຳມະການຄຸ້ມຄອງຫຼັກຊັບ ແລະ ຕະຫຼາດຫຼັກຊັບ ຫຼື ຄລຕ” ມາເປັນ “ຄະນະກຳມະການຄຸ້ມຄອງຫຼັກຊັບ ຫຼື ຄຄຊ”. ພ້ອມດຽວກັນນັ້ນ, ທາງດ້ານໂຄງປະກອບບຸກຄະລາກອນຂອງ ຄຄຊ ໂດຍພື້ນຖານແມ່ນຍັງຄົງຮູບເດີມຂອງ ຄລຕ ຈຳນວນ 11 ທ່ານ ທີ່ໄດ້ຖືກແຕ່ງຕັ້ງກ່ອນໜ້ານັ້ນ ແລະ ໄດ້ມີການແຕ່ງຕັ້ງເພີ່ມຕື່ມອີກຈຳນວນ 2 ທ່ານ ຄື: ທ່ານ ຮອງຜູ້ວ່າການ ທະນາຄານ ແຫ່ງ ສປປ ລາວ (ທຫລ) ແລະ ທ່ານ ຮອງຫົວໜ້າອົງການໄອຍະການປະຊາຊົນສູງສຸດ ເປັນກຳມະການ. ປັດຈຸບັນ ຄຄຊ ປະກອບມີທັງໝົດຈຳນວນ 13 ທ່ານ ໂດຍສອດຄ່ອງກັບບົດບັນຍັດຂອງດຳລັດວ່າດ້ວຍການຈັດຕັ້ງ ແລະ ການເຄື່ອນໄຫວຂອງ ຄຄຊ, ມາດຕາ 8 ທີ່ໄດ້ກຳນົດໂຄງປະກອບບຸກຄະລາກອນຂອງ ຄຄຊ ມີທັງໝົດ 13 ທ່ານ ຄື: ປະທານ 1 ທ່ານ, ຮອງປະທານ 2 ທ່ານ, ກຳມະການ 9 ທ່ານ ແລະ ເລຂາ 1 ທ່ານ (ແຜນວາດ 1).

ແຜນວາດ 1. ໂຄງຮ່າງການຈັດຕັ້ງຂອງຄະນະກຳມະການຄຸ້ມຄອງຫຼັກຊັບ



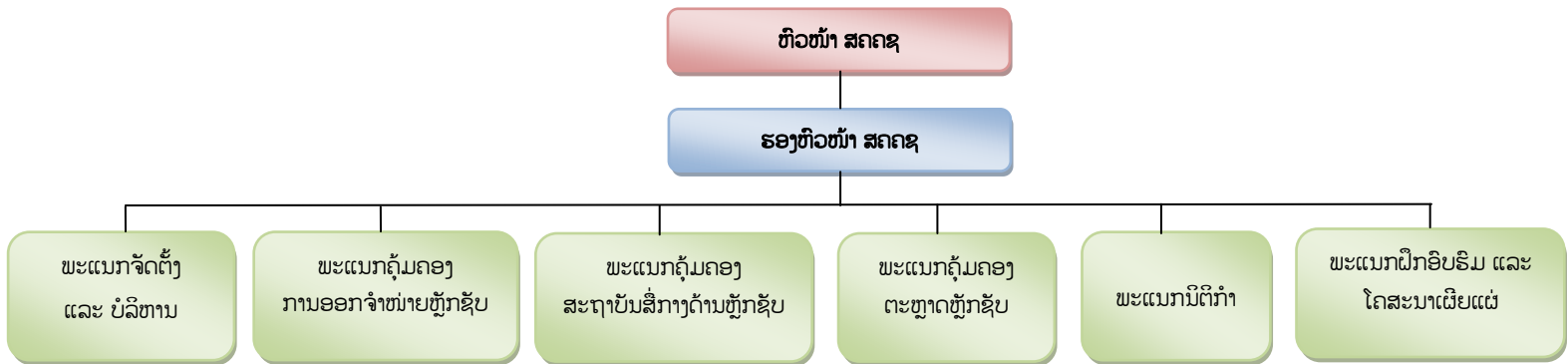
ຄຄຊ ມີພາລະບົດບາດເປັນເສນາທິການໃຫ້ກັບລັດຖະບານ ໃນການຄຸ້ມຄອງມະຫາພາກ ທາງດ້ານວຽກງານຫຼັກຊັບ ຢ່າງລວມສູນ ໃນຂອບເຂດດິນແດນຂອງ ສປປ ລາວ ເປັນຕົ້ນແມ່ນ ການຄຸ້ມຄອງ, ຕິດຕາມ ແລະ ກວດກາວຽກງານຫຼັກຊັບ ໃຫ້ມີປະສິດທິພາບ, ແນໃສ່ເຮັດໃຫ້ການລະດົມທຶນ ແລະ ການພັດທະນາຕະຫຼາດຫຼັກຊັບ ມີການເຄື່ອນໄຫວຢ່າງຕໍ່ເນື່ອງ ແລະ ປະກອບສ່ວນໃນການພັດທະນາພັດທະນາເສດຖະກິດ-ສັງຄົມຂອງຊາດ.

ຄຄຊ ມີສິດ ແລະ ໜ້າທີ່ ໃນການພິຈາລະນາການສ້າງ, ການປັບປຸງ ແຜນຍຸດທະສາດ, ນະໂຍບາຍ ແລະ ກົດໝາຍທີ່ກ່ຽວຂ້ອງກັບວຽກງານຫຼັກຊັບ ຕາມການສະເໜີຂອງ ສຳນັກງານຄະນະກຳມະການຄຸ້ມຄອງຫຼັກຊັບ (ສຄຄຊ) ເພື່ອນຳສະເໜີລັດຖະບານພິຈາລະນາ; ຮັບຮອງແຜນງານ-ໂຄງການ, ແຜນການເຄື່ອນໄຫວ, ແຜນການປະກອບ-ກໍ່ສ້າງບຸກຄະລາກອນ ແລະ ແຜນງົບປະມານ ລວມທັງ ແຜນການກໍ່ສ້າງພື້ນຖານໂຄງລ່າງ ແລະ ປະກອບອຸປະກອນເຕັກນິກ ຂອງ ສຄຄຊ; ຮັບຮອງເອົາລະບຽບການ ກ່ຽວກັບວຽກງານຫຼັກຊັບ ຕາມການສະເໜີຂອງ ສຄຄຊ; ຮັບຮອງເອົາການອະນຸຍາດ ສ້າງຕັ້ງ ຫຼື ຍຸບເລີກ ສະຖາບັນສື່ກາງດ້ານຫຼັກຊັບ, ການອອກຈຳໜ່າຍຫຼັກຊັບ ຕາມການສະເໜີ ຂອງ ສຄຄຊ; ຄົ້ນຄ້ວາ ການສ້າງຕັ້ງ ແລະ ຍຸບເລີກ ຕະຫຼາດຫຼັກຊັບ ຕາມການສະເໜີຂອງ ສຄຄຊ ເພື່ອນຳສະເໜີລັດຖະບານພິຈາລະນາ; ຊີ້ນຳ-ນຳພາ ສຄຄຊ ໃນການຈັດຕັ້ງປະຕິບັດວຽກງານຄຸ້ມຄອງຫຼັກຊັບ ແລະ ພາກສ່ວນກ່ຽວຂ້ອງ ໃນການໂຄສະນາ, ເຜີຍແຜ່ ແລະ ສຶກສາອົບຮົມ ທາງດ້ານວຽກງານຫຼັກຊັບ, ການພົວພັນຮ່ວມມືກັບຕ່າງປະເທດ ແລະ ອົງການຈັດຕັ້ງສາກົນ ເພື່ອແລກປ່ຽນຂໍ້ມູນຂ່າວສານທາງດ້ານຫຼັກຊັບ ແລະ ຍາດແຍ່ງການຊ່ວຍເຫຼືອທາງດ້ານເຕັກນິກວິຊາການ; ຊຸກຍູ້ ແລະ ປຸກລະດົມບຸກຄົນ, ນິຕິບຸກຄົນ ແລະ ການຈັດຕັ້ງ ປະກອບສ່ວນພັດທະນາວຽກງານຫຼັກຊັບ ໂດຍສະເພາະແມ່ນການຊຸກຍູ້ບໍລິສັດຈາກທຸກຂະແໜງການທຸລະກິດ ເຂົ້າຈົດທະບຽນໃນຕະຫຼາດຫຼັກຊັບ; ສະຫຼຸບ ແລະ ລາຍງານການເຄື່ອນໄຫວຂອງຕົນ ຕໍ່ ລັດຖະບານຢ່າງເປັນປົກກະຕິ.

2. ສຳນັກງານຄະນະກຳມະການຄຸ້ມຄອງຫຼັກຊັບ

ເພື່ອເຮັດໃຫ້ການເຄື່ອນໄຫວຂອງ ສຳນັກງານຄະນະກຳມະການຄຸ້ມຄອງຫຼັກຊັບ ແລະ ຕະຫຼາດຫຼັກຊັບ (ສຄຄຕ) ມີຄວາມຖືກຕ້ອງ ແລະ ສອດຄ່ອງກັບ “ກົດໝາຍວ່າດ້ວຍຫຼັກຊັບ” ໂດຍອີງຕາມມະຕິຕົກລົງຂອງກອງປະຊຸມຄຄຊ ຄັ້ງທີ I ປະຈຳປີ 2013, ສຄຄຕ ໄດ້ຄົ້ນຄວ້າປັບປຸງບັນດາລະບຽບການຕ່າງໆ ໂດຍສະເພາະໄດ້ປັບປຸງພາລະບົດບາດຄືນໃໝ່ ແລະ ໄດ້ສະເໜີໃຫ້ ຄຄຊ ຮັບຮອງ ຄື: “ຂໍ້ຕົກລົງວ່າດ້ວຍການຈັດຕັ້ງ ແລະ ການເຄື່ອນໄຫວຂອງ ສຳນັກງານຄະນະກຳມະການຄຸ້ມຄອງຫຼັກຊັບ” ສະບັບເລກທີ 013/ຄຄຊ, ລົງວັນທີ 17 ທັນວາ 2013 ເພື່ອປ່ຽນແທນ “ຂໍ້ຕົກລົງວ່າດ້ວຍການຈັດຕັ້ງ ແລະ ການເຄື່ອນໄຫວຂອງສຳນັກງານຄະນະກຳມະການຄຸ້ມຄອງຫຼັກຊັບ ແລະ ຕະຫຼາດຫຼັກຊັບ” ສະບັບເລກທີ 006/ນຍ, ລົງວັນທີ 8 ກໍລະກົດ 2010. ຊຶ່ງໃນການປັບປຸງຂໍ້ຕົກລົງສະບັບໃໝ່ ແມ່ນໄດ້ປັບປຸງເນື້ອໃນສຳຄັນຄື: ໄດ້ປ່ຽນຊື່ໃໝ່ຈາກ “ສຳນັກງານຄະນະກຳມະການຄຸ້ມຄອງຫຼັກຊັບ ແລະ ຕະຫຼາດຫຼັກຊັບ” ທີ່ມີຊື່ຫຍໍ້ວ່າ “ສຄຄຕ” ໃນເມື່ອກ່ອນມາເປັນ “ສຳນັກງານຄະນະກຳມະການຄຸ້ມຄອງຫຼັກຊັບ” ທີ່ມີຊື່ຫຍໍ້ວ່າ “ສຄຄຊ” ແລະ ໄດ້ປັບປຸງໂຄງປະກອບກົງຈັກຂອງ ສຄຄຊ ຈາກເມື່ອກ່ອນ 5 ພະແນກ ມາເປັນ 6 ພະແນກ ໂດຍເພີ່ມພະແນກຝຶກອົບຮົມ ແລະ ໂຄສະນາເຜີຍແຜ່ (ແຜນວາດ 2).

ແຜນວາດ 2. ໂຄງຮ່າງການຈັດຕັ້ງຂອງ ສຄຄຊ



ອີງຕາມ “ຂໍ້ຕົກລົງວ່າດ້ວຍການຈັດຕັ້ງ ແລະ ການເຄື່ອນໄຫວຂອງສຳນັກງານຄະນະກຳມະການຄຸ້ມຄອງຫຼັກຊັບ” ສະບັບເລກທີ 013/ຄຄຊ, ລົງວັນທີ 17 ທັນວາ 2013, ສຄຄຊ ມີພາລະບົດບາດເປັນກົງຈັກຊ່ວຍວຽກໃຫ້ແກ່ ຄຄຊ ໃນການຈັດຕັ້ງປະຕິບັດວຽກງານຄຸ້ມຄອງຫຼັກຊັບ ເພື່ອໃຫ້ວຽກງານດັ່ງກ່າວມີຄວາມສະຫງົບ, ເປັນລະບຽບຮຽບ ຮ້ອຍ, ສອດຄ່ອງຕາມແຜນແນວທາງນະໂຍບາຍຂອງພັກ, ລະບຽບກົດໝາຍ ແລະ ແຜນພັດທະນາເສດຖະກິດ-ສັງຄົມ ຂອງລັດຖະບານໃນແຕ່ລະໄລຍະ.

ສຄຄຊ ມີສິດ ແລະ ໜ້າທີ່ ໃນການອອກຂໍ້ຕົກລົງ, ຄຳສັ່ງ, ແຈ້ງການ ແລະ ຄຳແນະນຳ ກ່ຽວກັບວຽກງານຫຼັກຊັບ; ອອກໃບອະນຸຍາດສ້າງຕັ້ງ, ອອກຄຳສັ່ງໂຈະ ຫຼື ຍຸບເລີກການເຄື່ອນໄຫວຂອງບໍລິສັດຫຼັກຊັບ, ສາຂາ ແລະ ໜ່ວຍບໍລິການຂອງບໍລິສັດຫຼັກຊັບ ແລະ ບໍລິສັດບໍລິຫານຊັບສິນ ບົນພື້ນຖານການຮັບຮອງຂອງ ຄຄຊ ພ້ອມທັງອະນຸຍາດການປ່ຽນ ແປງການເຄື່ອນໄຫວທຸລະກິດ ແລະ ການປ່ຽນແປງລາຍການຂອງບໍລິສັດດັ່ງກ່າວ; ອອກ, ຖອນ ໃບຮັບຮອງການເຄື່ອນໄຫວ, ອອກຄຳສັ່ງໂຈະ ຫຼື ຍຸບເລີກ ການເປັນທະນາຄານດູແລຊັບສິນ, ບໍລິສັດກວດສອບ, ບໍລິສັດຈັດລຳດັບຄວາມໜ້າເຊື່ອຖື ແລະ ສະມາຄົມທຸລະກິດຫຼັກຊັບ ບົນພື້ນຖານການຮັບຮອງຂອງ ຄຄຊ; ອອກ, ຖອນ ໃບຢັ້ງຢືນວິຊາຊີບທຸລະກິດຫຼັກຊັບ; ອະນຸຍາດການອອກຈຳໜ່າຍຫຼັກຊັບຢູ່ພາຍໃນ ແລະ ຕ່າງປະເທດ, ອອກຄຳສັ່ງໂຈະ ຫຼື ຍົກເລີກການອອກຈຳໜ່າຍຫຼັກຊັບຢູ່ ສປປ ລາວ ຕາມທີ່ໄດ້ກຳນົດໄວ້ໃນ “ກົດໝາຍວ່າດ້ວຍຫຼັກຊັບ” ບົນພື້ນຖານການຕົກລົງເຫັນດີຂອງ ຄຄຊ; ອອກໃບອະນຸຍາດ ສ້າງຕັ້ງ, ຄວບ ແລະ ຍຸບເລີກ ກອງທຶນຮ່ວມ ບົນພື້ນຖານການຕົກລົງເຫັນດີຂອງ ຄຄຊ; ກຳນົດປະເພດຫຼັກຊັບ ຫຼື ຊັບສິນອື່ນ ທີ່ກອງທຶນຮ່ວມສາມາດລົງທຶນໃສ່ ແລະ ຮັບຮອງກິດລະບຽບ ຫຼື ສັນຍາຄຸ້ມຄອງບໍລິຫານກອງທຶນຮ່ວມ; ຮັບຮອງເອົາລະບຽບກ່ຽວກັບການເຄື່ອນໄຫວຂອງຕະຫຼາດຫຼັກຊັບ ແລະ ອະນຸຍາດການໃຫ້ບໍລິການໃດໜຶ່ງເພີ່ມເຕີມ ຫຼື ອອກຄຳສັ່ງໂຈະການບໍລິການໃດໜຶ່ງຂອງຕະຫຼາດຫຼັກຊັບ; ອອກຄຳສັ່ງໂຈະ, ຢຸດເຊົາ ຫຼື ອະນຸຍາດໃຫ້ສືບຕໍ່ການເຄື່ອນໄຫວຊື້-ຂາຍຫຼັກຊັບສ່ວນໃດສ່ວນໜຶ່ງ ຫຼື ທັງໝົດຂອງຕະຫຼາດຫຼັກຊັບ ໃນກໍລະນີ ລະບົບເຕັກໂນໂລຊີຂໍ້ມູນ-ຂ່າວສານ ຫາກຂັດຂ້ອງ, ການຊື້-ຂາຍຫຼັກຊັບມີການເໜັງຕີງຜິດປົກກະຕິ, ສະພາບເສດຖະກິດ-ສັງຄົມບໍ່ເອື້ອອ່ານວຍ ຫຼື ເກີດເຫດສຸດວິໄສ ຊຶ່ງສົ່ງ ຫຼື ອາດສົ່ງຜົນກະທົບຮ້າຍແຮງຕໍ່ຜູ້ລົງທຶນ; ກຳນົດປະເພດສະມາຊິກຂອງສູນຮັບຝາກຫຼັກຊັບ; ອະນຸຍາດການນຳໃຊ້ທຶນຈົດທະບຽນຂອງຕະຫຼາດຫຼັກຊັບ, ບໍລິສັດຫຼັກຊັບ ແລະ ບໍລິສັດບໍລິຫານຊັບສິນ; ຮັບຮອງເອົາກົດຈັນຍາບັນຂອງນັກວິຊາຊີບທຸລະກິດຫຼັກຊັບ ຕາມການສະເໜີຂອງສະມາຄົມທຸລະກິດຫຼັກຊັບ; ແກ້ໄຂຂໍ້ຂັດແຍ່ງກ່ຽວກັບວຽກງານຫຼັກຊັບ; ສະເໜີ ຄຄຊ ອອກຄຳສັ່ງເປີດການສືບສວນ-ສອບ

ສວນຄະດີກ່ຽວກັບວຽກງານຫຼັກຊັບ; ແຕ່ງຕັ້ງຄະນະກວດກາກັບທີ່ ແລະ ສະເໜີ ຄຄຊ ແຕ່ງຕັ້ງເຈົ້າໜ້າທີ່ສືບ ສວນ-ສອບສວນ; ອອກຄໍາສັ່ງໂຈະການເຄື່ອນໄຫວບັນຊີຫຼັກຊັບ ຫຼື ບັນຊີເງິນ ທີ່ຕິດພັນກັບການລະເມີດລະບຽບກົດ ໝາຍ ໃນການເຄື່ອນໄຫວວຽກງານຫຼັກຊັບ; ອອກຂໍ້ຕົກລົງປະຕິບັດມາດຕະການທາງບໍລິຫານ ຕໍ່ ບຸກຄົນ ແລະ ນິຕິບຸກຄົນ ທີ່ລະເມີດລະບຽບກົດໝາຍກ່ຽວກັບວຽກງານຫຼັກຊັບ; ສະເໜີຍ້ອງຍໍ ບຸກຄົນ ແລະ ນິຕິບຸກຄົນ ທີ່ມີຜົນງານດີເດັ່ນ ໃນການປະກອບສ່ວນເຄື່ອນໄຫວທາງດ້ານວຽກງານຫຼັກຊັບ; ປະຕິບັດສິດອື່ນ ຕາມການມອບໝາຍຂອງ ປະທານ ຄຄຊ.

ມາຮອດທ້າຍປີ 2013 ສຄຄຊ ປະກອບມີພະນັກງານທັງໝົດ 32 ຄົນ (ຍິງ 16 ຄົນ), ປະກອບດ້ວຍຄະນະສຄຄຊ 2 ຄົນ (ຍິງ 2 ຄົນ), ຄະນະພະແນກ 3 ຄົນ (ຍິງ 1 ຄົນ) ແລະ ພະນັກງານວິຊາການ 27 ຄົນ (ຍິງ 13 ຄົນ). ມີລະດັບການສຶກສາ ປະລິນຍາເອກ 1 ຄົນ, ປະລິນຍາໂທ 11 ຄົນ, ປະລິນຍາຕີ 19 ຄົນ ແລະ ຊັ້ນກາງ 1 ຄົນ.

ພ້ອມນັ້ນ ເພື່ອຮັບປະກັນການເຄື່ອນໄຫວວຽກງານຫຼັກຊັບ ໃຫ້ມີຄວາມເປັນລະບຽບຮຽບຮ້ອຍ ແລະ ສອດຄ່ອງກັບ “ກົດໝາຍວ່າດ້ວຍຫຼັກຊັບ” ໃນປີ 2013 ຄຄຊ ໄດ້ຄົ້ນຄວ້າ, ປັບປຸງ ແລະ ສ້າງລະບຽບການຈຳນວນໜຶ່ງ ຄື: ໄດ້ປັບປຸງ “ລະບຽບວ່າດ້ວຍການສ້າງຕັ້ງ ແລະ ການເຄື່ອນໄຫວຂອງບໍລິສັດຫຼັກຊັບ”; ໄດ້ສ້າງລະບຽບໃໝ່ຄື: “ລະບຽບວ່າດ້ວຍການຄຸ້ມຄອງການຊື້-ຂາຍຮຸ້ນທາງອິນເຕີເນັດ ຢູ່ ສປປ ລາວ” ແລະ “ລະບຽບວ່າດ້ວຍການໂອນຮຸ້ນຈົດທະບຽນໃນຕະຫຼາດຫຼັກຊັບ”. ປະຈຸບັນ ສຄຄຊ ໄດ້ປະກາດນຳໃຊ້ນິຕິກຳ ທັງໝົດ 15 ສະບັບ (ເອກະສານຊ້ອນທ້າຍ 1).

II. ຄວາມເຂົ້າໃຈພື້ນຖານກ່ຽວກັບວຽກງານຫຼັກຊັບ

1. ຄວາມຮູ້ທົ່ວໄປກ່ຽວກັບຮຸ້ນ

1.1. ຮຸ້ນແມ່ນຫຍັງ?

ອີງຕາມບົດບັນຍັດທີ່ໄດ້ກຳນົດໃນ “ກົດໝາຍວ່າດ້ວຍຫຼັກຊັບ” ຄຳວ່າ “ຮຸ້ນ” ໝາຍເຖິງ “ທຶນຂອງບໍລິສັດ ຊຶ່ງຜູ້ຖືຮຸ້ນມີຖານະເປັນເຈົ້າຂອງບໍລິສັດ, ມີສິດ ແລະ ຜົນປະໂຫຍດຕາມອັດສ່ວນທີ່ຕົນຖືຄອງ, ຫຼືເວົ້າອີກຢ່າງໜຶ່ງ “ຮຸ້ນ” ແມ່ນ ຫຼັກຊັບ ຫຼື ຜະລິດຕະພັນທາງການເງິນປະເພດທຶນ ປະເພດໜຶ່ງທີ່ອອກໂດຍບໍລິສັດ ທີ່ຕ້ອງການລະດົມທຶນເພື່ອນຳໃຊ້ເຂົ້າໃນການເຄື່ອນໄຫວທຸລະກິດ ໂດຍຜູ້ຖື “ຮຸ້ນ” ຈະມີຖານະເປັນ “ເຈົ້າຂອງທຸລະກິດ ຫຼື ເຈົ້າຂອງບໍລິສັດທີ່ອອກຮຸ້ນ” ຊຶ່ງຈະມີສ່ວນໄດ້ສ່ວນເສຍ, ມີສິດໃນຊັບສິນ ແລະ ລາຍໄດ້ຂອງທຸລະກິດ ລວມທັງມີໂອກາດໄດ້ຮັບຜົນຕອບແທນເປັນເງິນປັນຜົນປະຈຳປີ ຕາມການກຳນົດຂອງບໍລິສັດທີ່ອອກຮຸ້ນດັ່ງກ່າວ (Dividend). ໂດຍທົ່ວໄປແລ້ວ “ຮຸ້ນ” ແບ່ງເປັນ 2 ປະເພດໃຫຍ່ ດັ່ງນີ້:

— **ຮຸ້ນສາມັນ (Common Stock):** ແມ່ນ ຜະລິດຕະພັນທາງການເງິນປະເພດທຶນ ທີ່ອອກໂດຍບໍລິສັດມະຫາຊົນ ທີ່ຕ້ອງການລະດົມທຶນຈາກປະຊາຊົນ, ຊຶ່ງຜູ້ຖື “ຮຸ້ນສາມັນ” ຈະມີຖານະເປັນເຈົ້າຂອງບໍລິສັດ, ມີສິດໃນການອອກສຽງລົງມະຕິໃນກອງປະຊຸມຜູ້ຖືຮຸ້ນ ຕາມອັດຕາສ່ວນຮ້ອຍ (%) ຂອງຮຸ້ນສາມັນ ທີ່ຕົນຖືຄອງຢູ່ ຫຼືເວົ້າອີກຢ່າງໜຶ່ງ ກໍ່ແມ່ນມີສິດເຂົ້າຮ່ວມເປັນຜູ້ຕັດສິນໃນບັນຫາສຳຄັນໃນກອງປະຊຸມຜູ້ຖືຮຸ້ນ ເປັນຕົ້ນແມ່ນ ການເພີ່ມທຶນ, ການຈ່າຍເງິນປັນຜົນ ຫຼື ການຄວບບໍລິສັດ ແລະ ອື່ນໆ. ນອກຈາກນີ້, ຜູ້ຖືຮຸ້ນສາມັນຍັງມີສິດໄດ້ຮັບເງິນປັນຜົນ ເມື່ອບໍລິສັດມີກຳໄລ, ມີໂອກາດໄດ້ຮັບກຳໄລ ຫຼື ຂາດທຶນ ຈາກສ່ວນຕ່າງຂອງລາຄາຮຸ້ນ ເມື່ອລາຄາຮຸ້ນດັ່ງກ່າວມີການປັບຕົວສູງຂຶ້ນ ຫຼື ຫຼຸດລົງ ພ້ອມທັງມີໂອກາດໄດ້ຮັບສິດໃນການຈອງຊື້ຮຸ້ນອອກໃໝ່ ໃນກໍລະນີທີ່ບໍລິສັດອອກຮຸ້ນເພີ່ມທຶນ ແລະ ສິດອື່ນໆອີກ.

– **ຮຸ້ນບູລິມະສິດ (Preferred Stock):** ແມ່ນ ຜະລິດຕະພັນທາງການເງິນປະເພດຫົນ ທີ່ຜູ້ຖືຮຸ້ນມີສ່ວນຮ່ວມໃນການເປັນເຈົ້າຂອງທຸລະກິດຄືກັບ “ຮຸ້ນສາມັນ”, ແຕ່ມີຂໍ້ແຕກຕ່າງຈາກຮຸ້ນສາມັນ ຄື: ຜູ້ຖື “ຮຸ້ນບູລິມະສິດ” ຈະໄດ້ຮັບສິດໃນການຊຳລະເງິນທຶນຄືນກ່ອນຜູ້ຖື “ຮຸ້ນສາມັນ” ໃນກໍລະນີບໍລິສັດມີການລົ້ມລະລາຍ ຫຼື ຍຸບເລິກ, ແຕ່ຖືກລະບຸສິດບໍ່ໃຫ້ມີສິດໃນການລົງຄະແນນສຽງ ແລະ ລະບຸສິດອື່ນໆ ຕາມການກຳນົດໄວ້ໃນຮຸ້ນບູລິມະສິດດັ່ງກ່າວ.

1.2. ການໂອນຮຸ້ນຈົດທະບຽນໃນຕະຫຼາດຫຼັກຊັບ:

ຮຸ້ນທີ່ຈົດທະບຽນໃນຕະຫຼາດຫຼັກຊັບ ແມ່ນສາມາດປ່ຽນມື ຫຼື ປ່ຽນກຳມະສິດຈາກຜູ້ໜຶ່ງໄປຫາອີກຜູ້ໜຶ່ງ ໂດຍຜ່ານການຊື້-ຂາຍໃນຕະຫຼາດຫຼັກຊັບ. ນອກຈາກນັ້ນ ຍັງສາມາດໂອນຮຸ້ນ ຈາກຜູ້ຖືຄອງໜຶ່ງໄປຫາຜູ້ຖືຄອງອີກຄົນໜຶ່ງໄດ້ ເພື່ອ: ສືບທອດມູນມໍລະກົດ ຫຼື ແບ່ງປັນສິນສົມສ້າງ ເປັນຕົ້ນ ຊຶ່ງການໂອນດັ່ງທີ່ໄດ້ກ່າວມານັ້ນ ແມ່ນສາມາດກະທຳໄດ້ ແຕ່ຕ້ອງໄດ້ປະຕິບັດຕາມຮູບແບບ, ວິທີການ ແລະ ຂັ້ນຕອນ ທີ່ໄດ້ກຳນົດໃນລະບຽບການ ແລະ ຂໍ້ກຳນົດຂອງຄຄຊ ເພື່ອຮັບປະກັນຄວາມເປັນລະບຽບຮຽບຮ້ອຍໃນການເຄື່ອນໄຫວວຽກງານຫຼັກຊັບ ຢູ່ໃນ ສປປ ລາວ.

2. ຄວາມຮູ້ທົ່ວໄປກ່ຽວກັບຮຸ້ນກູ້

– ຮຸ້ນກູ້ ແມ່ນ ໜ້າຍັງ?

ອີງຕາມຄວາມໝາຍທີ່ໄດ້ກຳນົດຢູ່ໃນ “ກົດໝາຍວ່າດ້ວຍຫຼັກຊັບ” ມາດຕາ 3 ຄຳສັບ “ຮຸ້ນກູ້” ໝາຍເຖິງ “ການກູ້ຢືມຂອງບໍລິສັດ ຊຶ່ງຜູ້ຖືຮຸ້ນກູ້ມີຖານະເປັນເຈົ້າໜີ້ ຈະໄດ້ຮັບການຊຳລະຄືນທັງເງິນຕົ້ນ ແລະ ດອກເບ້ຍ ຕາມທີ່ໄດ້ກຳນົດໃນໃບຮຸ້ນກູ້”. ເວົ້າອີກຢ່າງໜຶ່ງ “ຮຸ້ນກູ້” ໝາຍເຖິງ ເຄື່ອງມືທາງການເງິນປະເພດໜີ້ ຫຼື ຫຼັກຊັບທີ່ໃຫ້ສິດໃນການເປັນ “ເຈົ້າໜີ້ຂອງທຸລະກິດ ຫຼື ເຈົ້າໜີ້ຂອງບໍລິສັດ” ແກ່ນັກລົງທຶນ. ໃນຖານະທີ່ຜູ້ລົງທຶນມີຖານະເປັນເຈົ້າໜີ້ນັ້ນແມ່ນຈະໄດ້ຮັບຜົນຕອບແທນ ຫຼື ຜົນປະໂຫຍດອື່ນໆ ຕາມທີ່ໄດ້ມີການກຳນົດໄວ້ໃນສັນຍາ ຊຶ່ງຜູ້ອອກຮຸ້ນກູ້ ຈະລະບຸອັດຕາຜົນຕອບແທນ, ລະບຸກຳນົດວັນເວລາຈ່າຍດອກເບ້ຍ ແລະ ວັນ, ເດືອນ, ປີ ຄືບອາຍຸໃນການຊຳລະ ຫຼື ໄຖ່ຖອນໄວ້ຢ່າງຊັດເຈນ. ຫຼັກຊັບປະເພດໜີ້ ທີ່ໄດ້ກ່າວມານີ້, ຖ້າຫາກອອກໂດຍ ວິສາຫະກິດ ເອີ້ນວ່າ “ຮຸ້ນກູ້” ແລະ ຖ້າຫາກອອກໂດຍລັດຖະບານແມ່ນເອີ້ນວ່າ “ພັນທະບັດ” ເຊັ່ນ: ອອກໂດຍກະຊວງການເງິນ ເອີ້ນວ່າ ພັນທະບັດລັດຖະບານ, ອອກໂດຍທະນາຄານກາງ ເອີ້ນວ່າ ພັນທະບັດທະນາຄານກາງ. ນອກນັ້ນ ຢູ່ຕ່າງປະເທດຍັງປະກອບມີ ພັນທະບັດຂອງລັດຖະບານທ້ອງຖິ່ນ ແລະ ພັນທະບັດຂອງລັດຖະບານທີ່ອອກຢູ່ຕ່າງປະເທດ.

ຈຸດພິເສດຂອງ “ຮຸ້ນກູ້” ສະແດງອອກໃນການກຳນົດອາຍຸຂອງຮຸ້ນຢ່າງຈະແຈ້ງ ເຊັ່ນ: 1 ປີ, 3 ປີ, 5 ປີ, 7 ປີ, 10 ປີ, 15 ປີ ເປັນຕົ້ນ. ຜູ້ຖືຮຸ້ນກູ້ ຈະໄດ້ຮັບຜົນປະໂຫຍດ ຫຼື ຜົນຕອບແທນ ດ້ວຍຮູບແບບ “ດອກເບ້ຍ” (ອາດຈ່າຍເປັນປີ ຫຼື ທຸກ 6 ເດືອນ) ແລະ ຕົ້ນທຶນຄືນເມື່ອຄືບອາຍຸຂອງການໄຖ່ຖອນ.

III. ສະພາບການເຄື່ອນໄຫວວຽກງານຫຼັກຊັບ ໃນປີ 2013

ຕະຫຼາດຫຼັກຊັບຕ່າງປະເທດໂດຍລວມ ແມ່ນໄດ້ຮັບແຮງໝູນຈາກການດຳເນີນມາດຕະການກະຕຸ້ນເສດຖະກິດຈາກທະນາຄານກາງຂອງປະເທດຕ່າງໆ ເຊັ່ນ: ທະນາຄານກາງ ສ.ອາເມລິກາ (Federal Reserve System: FED), ທະນາຄານກາງເອີຣົບ (European Central Bank: ECB) ແລະ ທະນາຄານກາງ ສປ.ຈີນ (People's Bank of China: PBC). ນອກນັ້ນ ລາຍງານຕົວເລກເສດຖະກິດຂອງ ສ.ອາເມລິກາ ແລະ ຍີ່ປຸ່ນ ກໍ່ໄດ້ປັບໂຕດີຂຶ້ນ ຊຶ່ງຕົວເລກ GDP ຂອງທັງສອງປະເທດໄດ້ຂະຫຍາຍຕົວສູງຂຶ້ນໃນໄຕມາດ 3 ແລະ ຄ່າເງິນເຢັນຂອງຍີ່ປຸ່ນກໍ່ໄດ້ອ່ອນຄ່າລົງເມື່ອທຽບໃສ່ເງິນໂດລາສະຫະລັດ ສ້າງຜົນປະໂຫຍດໃຫ້ແກ່ບໍລິສັດສົ່ງອອກສິນຄ້າ ແລະ ຊ່ວຍໃຫ້ມີແຮງຊື້ຮຸ້ນ

ຂອງກຸ່ມທຸລະກິດສິ່ງອອກ, ຊຶ່ງບັນດາບັດໄຈເຫຼົ່ານີ້ ໄດ້ສົ່ງຜົນໃຫ້ຕະຫຼາດຫຼັກຊັບຕ່າງປະເທດທ້າຍປີ 2013 ມີການປັບຕົວເພີ່ມຂຶ້ນເມື່ອທຽບກັບທ້າຍປີ 2012 ເຊັ່ນ: ຕະຫຼາດຫຼັກຊັບ ສ.ອາເມລິກາ ດັດຊະນີ DowJones ປັບຕົວເພີ່ມຂຶ້ນ 26,50%, S&P500 29,60% ແລະ NASDAQ 38,32%. ດັດຊະນີຕະຫຼາດຫຼັກຊັບ ເອີຣົບ ກໍ່ປັບຕົວເພີ່ມຂຶ້ນ ຄື: ຝຣັ່ງ (CAC 40) ປັບຕົວເພີ່ມຂຶ້ນ 17,99%, ອັງກິດ (FTSE) 14,43% ແລະ ເຢຍລະມັນ (DAX) 25,48%. ສ່ວນຕະຫຼາດຫຼັກຊັບອາຊີ ຫຼາຍຕະຫຼາດກໍ່ໄດ້ປັບຕົວເພີ່ມຂຶ້ນເຊັ່ນດຽວກັນ ຄື: ຍີ່ປຸ່ນ (NIKKEI) ປັບຕົວເພີ່ມຂຶ້ນ 56,72%, ສ.ເກົາຫຼີ (KOSPI) 0,72%, ຮ່ອງກົງ (HANGSENG) 2,87% ແລະ ສປ.ຈີນ (SHENZHEN) ເພີ່ມຂຶ້ນ 20,03%.

ສໍາລັບສະພາບການເຄື່ອນໄຫວວຽກງານຫຼັກຊັບ ຢູ່ ສປປ ລາວ ແມ່ນມີລາຍລະອຽດດັ່ງນີ້:

1. ການລະດົມທຶນດ້ວຍການອອກຈໍາໜ່າຍຫຼັກຊັບ

ໃນປີ 2013 ມີ 1 ບໍລິສັດ ຄື: ບໍລິສັດ ລາວເວີນ ມະຫາຊີນ (ລວມຊ) ໄດ້ຮັບອະນຸຍາດຈາກ ຄຸຣຸ ໃຫ້ອອກຈໍາໜ່າຍຮຸ້ນຄັ້ງທໍາອິດໃຫ້ແກ່ມວນຊົນ (Initial Public Offering: IPO) ຊຶ່ງ ບໍລິສັດສາມາດລະດົມທຶນໄດ້ທັງໝົດຈໍານວນ 40,35 ຕື້ກີບ. ຈຸດປະສົງຂອງການລະດົມທຶນຂອງ ລວມຊ ແມ່ນເພື່ອນໍາໃຊ້ເຂົ້າໃນການກໍ່ສ້າງອາຄານລາວ-ໄອເຕັກ, ກໍ່ສ້າງອາຄານ ສະຫວັນ-ໄອເຕັກ ແລະ ໃຊ້ເປັນທຶນໝູນວຽນໃນການດໍາເນີນທຸລະກິດ.

ຕາຕະລາງ 1: ສະຫຼຸບຜົນການລະດົມທຶນ ໂດຍຜ່ານ IPO ຂອງ ລວມຊ (ເດືອນ ທັນວາ 2013)

ລໍາດັບ	ປະເພດຜູ້ລົງທຶນ	ຈໍານວນຮຸ້ນທີ່ສະເໜີຂາຍ (ຮຸ້ນ)	% ທຽບໃສ່ຈໍານວນຮຸ້ນທັງໝົດຂອງບໍລິສັດ (%)	ຈໍານວນນັກລົງທຶນທີ່ໄດ້ຊື້ຮຸ້ນ (ລາຍ)	ລາຄາຂາຍຕໍ່ຮຸ້ນ (ກີບ)	ຈໍານວນເງິນທີ່ໄດ້ຮັບຈາກການຂາຍຮຸ້ນ (ກີບ)
1	ຜູ້ລົງທຶນພາຍໃນປະເທດ	2,875,800	7.27	94	10,200	29,333,160,000
2	ຜູ້ລົງທຶນຕ່າງປະເທດ	1,080,300	2.73	61	10,200	11,019,060,000
ລວມ		3,956,100	10	155	10,200	40,352,220,000

2. ການເຄື່ອນໄຫວຂອງບໍລິສັດຈົດທະບຽນ

ຫຼັງຈາກທີ່ ບໍລິສັດ ຜະລິດ-ໄຟຟ້າລາວ ມະຫາຊີນ (ຜ-ຟຟລ) ແລະ ທະນາຄານການຄ້າຕ່າງປະເທດລາວມະຫາຊີນ (ທຄຕລ) ສໍາເລັດການອອກຈໍາໜ່າຍຮຸ້ນຄັ້ງທໍາອິດໃຫ້ແກ່ມວນຊົນ ໃນທ້າຍປີ 2010 ແລະ ເຂົ້າຈົດທະບຽນໃນຕາລຊລ ໃນວັນທີ 11 ພະຈິກ 2011 ເປັນຕົ້ນມາ, ທັງສອງບໍລິສັດ ກໍ່ໄດ້ສ້າງຜົນປະກອບການທີ່ໜ້າພໍໃຈ ແລະ ໄດ້ຈ່າຍເງິນປັນຜົນໃຫ້ແກ່ຜູ້ຖືຮຸ້ນຢ່າງສະໝໍ່າສະເໝີ. ການຈ່າຍເງິນປັນຜົນຂອງທັງສອງບໍລິສັດແມ່ນຈ່າຍ 02 ຄັ້ງຕໍ່ປີ ຄື ຫົກເດືອນຕົ້ນປີ ແລະ ຫົກເດືອນທ້າຍປີ.

ຕາຕະລາງ 2: ສະຖິຕິການຈ່າຍເງິນປັນຜົນຂອງ ບໍລິສັດອອກຈຳໜ່າຍຫຼັກຊັບ ແລະ ຈົດທະບຽນໃນຕະຫຼາດຫຼັກຊັບລາວ ແຕ່ປີ 2011 ຫາ 2013.

ຫົວໜ່ວຍ: ກີບ/ຮຸ້ນ

ລ/ດ	ທະນາຄານການຄ້າຕ່າງປະເທດລາວມະຫາຊຸມ			ບໍລິສັດ ຜະລິດ-ໄຟຟ້າລາວ ມະຫາຊຸມ		
	ປີ 2011	ປີ 2012	ປີ 2013	ປີ 2011	ປີ 2012	ປີ 2013
ງວດທີ 1	ປັນຜົນ	436	405	177,97	170	182
ງວດທີ 2	ຄັງດຽວໃນປີ	443	380	320	280	293
ລວມ	776,58	879	785	497,97	450	475

ຈາກຕາຕະລາງ 2 ເຫັນວ່າ ປີ 2013 ທຄຕລ ແລະ ຜ-ຟຟລ ຈ່າຍເງິນປັນຜົນໃຫ້ແກ່ຜູ້ຖືຮຸ້ນ ຈຳນວນ 785 ກີບ/ຮຸ້ນ ແລະ 475 ກີບ/ຮຸ້ນ ຕາມລຳດັບ. ຖ້າທຽບໃສ່ ປີ 2012 ເຫັນວ່າ ທຄຕລ ຈ່າຍເງິນປັນຜົນ ຫຼຸດລົງ 94 ກີບ/ຮຸ້ນ ຫຼື - 10,69 %. ສ່ວນ ຜ-ຟຟລ ແມ່ນເພີ່ມຂຶ້ນ 25 ກີບ ຫຼື + 5,55 %.

ຄຽງຄູ່ກັນນັ້ນ ທັງ 02 ບໍລິສັດຈົດທະບຽນ ກໍຄື ທຄຕລ ແລະ ຜ-ຟຟລ ກໍໄດ້ມີການກະກຽມຄວາມພ້ອມ ຂອງຕົນ ໃນການຈັດຕັ້ງປະຕິບັດມາດຕະຖານສາກົນດ້ານການລາຍງານການເງິນ (International Financial Reporting Standards: IFRS) ຕາມແຈ້ງການຂອງ ຄຄຊ ສະບັບເລກທີ 014/ຄຄຊ ລົງວັນທີ 25 ທັນວາ 2013 ຊຶ່ງແຈ້ງການດັ່ງກ່າວໄດ້ກຳນົດໃຫ້ບໍລິສັດຈົດທະບຽນ ເລີ່ມຈັດຕັ້ງປະຕິບັດມາດຕະຖານສາກົນດ້ານການລາຍງານການເງິນແບບສົມບູນ (IFRS Full Version) ນັບຕັ້ງແຕ່ປີການບັນຊີ 2014 ເປັນຕົ້ນໄປ. ສຳລັບບໍລິສັດຈົດທະບຽນໃໝ່ ແມ່ນເລີ່ມຈັດຕັ້ງປະຕິບັດມາດຕະຖານສາກົນ ດ້ານການລາຍງານການເງິນແບບສົມບູນ ຕັ້ງແຕ່ປີທີ 03 ພາຍຫຼັງຈົດທະບຽນ ຫຼື ຖ້າບໍລິສັດຈົດທະບຽນໃໝ່ໃດ ຫາກມີຄວາມພ້ອມໃນການຈັດຕັ້ງປະຕິບັດມາດຕະຖານສາກົນດ້ານການລາຍງານການເງິນແບບສົມບູນໄດ້ໄວກວ່າໄລຍະທີ່ກຳນົດກໍສາມາດຈັດຕັ້ງປະຕິບັດໄດ້ເລີຍ.

ສຳລັບການຈັດຕັ້ງປະຕິບັດພັນທະໃນການເປີດເຜີຍຂໍ້ມູນ ໃນປີ 2013 ຂອງ ບໍລິສັດຈົດທະບຽນຕໍ່ປະຊາຊົນ ກໍຄື ຜູ້ລົງທຶນ ເຫັນວ່າ: ປະຕິບັດໄດ້ຕາມການກຳນົດຂອງ ຄຄຊ ເປັນຕົ້ນແມ່ນການເປີດເຜີຍຂໍ້ມູນກ່ຽວກັບເອກະສານການເງິນປະຈຳໄຕມາດ, ຫົກເດືອນຕົ້ນປີ ແລະ ປະຈຳປີ, ລວມເຖິງການລາຍງານ ແລະ ການເປີດເຜີຍຂໍ້ມູນສຳຄັນຕ່າງໆ ທີ່ກ່ຽວຂ້ອງກັບການເຄື່ອນ ໄຫວທຸລະກິດ ກໍເຫັນໄດ້ວ່າປະຕິບັດໄດ້ດີ.

ສ່ວນການຈັດຕັ້ງກອງປະຊຸມຜູ້ຖືຮຸ້ນ ຂອງ ບໍລິສັດຈົດທະບຽນໃນ ຕລຊລ ມີລາຍລະອຽດດັ່ງນີ້:

ກອງປະຊຸມສາມັນຜູ້ຖືຮຸ້ນ ຂອງ ຜ-ຟຟລ ປະຈຳປີ 2013 ຄັ້ງວັນທີ 24 ເມສາ 2013 ມີຜູ້ຖືຮຸ້ນລາຍຍ່ອຍ ທົ່ວໄປເຂົ້າຮ່ວມທັງໝົດ ຈຳນວນ 660 ທ່ານ¹ ເທົ່າກັບ 17,74 % ຂອງຈຳນວນຜູ້ຖືຮຸ້ນທັງໝົດ, ໃນນັ້ນ ຜູ້ຖືຮຸ້ນມາເຂົ້າຮ່ວມປະຊຸມເອງ ຈຳນວນ 216 ທ່ານ ແລະ ຜູ້ຖືຮຸ້ນມອບສັນທະ 444 ທ່ານ ເທົ່າກັບ 1.065.350.363 ຮຸ້ນ ກວມອັດຕາສ່ວນ 86,88% ຂອງ ຈຳນວນຮຸ້ນທັງໝົດ (3.719 ທ່ານ ຖືຮຸ້ນຮ່ວມກັນທັງໝົດ 1.226.216.765 ຮຸ້ນ). ສ່ວນຜູ້ຖືຮຸ້ນລາຍຍ່ອຍຈຳນວນ 3.059 ທ່ານ ຖືຮຸ້ນລວມກັນທັງໝົດ 160.866.402 ຮຸ້ນ ບໍ່ໄດ້ເຂົ້າຮ່ວມກອງປະຊຸມ ທຽບໃສ່ປີ 2012 ຫຼຸດລົງ 7,27%.

ກອງປະຊຸມສາມັນຜູ້ຖືຮຸ້ນ ຂອງ ທຄຕລ ປະຈຳປີ 2013 ມີຜູ້ຖືຮຸ້ນລາຍຍ່ອຍທົ່ວໄປເຂົ້າຮ່ວມທັງໝົດ ຈຳນວນ 30 ທ່ານ² ເທົ່າກັບ 2,14% ຂອງຜູ້ຖືຮຸ້ນທັງໝົດ, ຕາງໜ້າກະຊວງການເງິນ 1 ທ່ານ, 1 ທ່ານ ຕາງໜ້າຜູ້ຖືຮຸ້ນລາຍ

¹ ໝາຍເຖິງຈຳນວນຜູ້ຖືຮຸ້ນລາຍຍ່ອຍທົ່ວໄປ ທີ່ບໍ່ໄດ້ລວມເອົາຜູ້ຖືຮຸ້ນທີ່ເປັນພະນັກງານຂອງ ຜ-ຟຟລ.

² ໝາຍເຖິງຈຳນວນຜູ້ຖືຮຸ້ນລາຍຍ່ອຍທົ່ວໄປ ທີ່ບໍ່ໄດ້ລວມເອົາຜູ້ຖືຮຸ້ນທີ່ເປັນພະນັກງານຂອງ ທຄຕລ ແລະ ກະຊວງການເງິນ.

ຍ່ອຍທີ່ເປັນພະນັກງານຂອງ ທຸລະກິດ ຈຳນວນ 477 ທ່ານ ແລະ ຕາງໜ້າຜູ້ຖືຮຸ້ນທີ່ເປັນຄູ່ຮ່ວມຍຸດທະສາດ 1 ທ່ານ ເທົ່າກັບ 115.656.088 ຮຸ້ນ ກວມອັດຕາສ່ວນ 84,68% ຂອງຈຳນວນຮຸ້ນທັງໝົດ (ຜູ້ຖືຮຸ້ນທັງໝົດ 1.401 ທ່ານ, ເທົ່າກັບ 136.577.600 ຮຸ້ນ). ສ່ວນຜູ້ຖືຮຸ້ນລາຍຍ່ອຍຈຳນວນ 1.371 ທ່ານ ຖືຮຸ້ນລວມກັນທັງໝົດ 20.921.512 ຮຸ້ນ ບໍ່ໄດ້ເຂົ້າຮ່ວມກອງປະຊຸມ ທຽບໃສ່ປີ 2012 ຫຼຸດລົງ 0,36%.

ກອງປະຊຸມສາມັນຜູ້ຖືຮຸ້ນ ຂອງ ລວມຊຸ ປະຈຳປີ 2013 ມີຜູ້ຖືຮຸ້ນລາຍຍ່ອຍທົ່ວໄປເຂົ້າຮ່ວມທັງໝົດ ຈຳນວນ 30 ທ່ານ³ ເທົ່າກັບ 29.882.325 ຮຸ້ນ ກວມອັດຕາສ່ວນ 75.54% ຂອງຈຳນວນຮຸ້ນທັງໝົດ (ຜູ້ຖືຮຸ້ນທັງໝົດ 190 ທ່ານ ເທົ່າກັບ 29.560.909 ຮຸ້ນ). ສ່ວນຜູ້ຖືຮຸ້ນລາຍຍ່ອຍຈຳນວນ 160 ທ່ານ ຖືຮຸ້ນລວມກັນທັງໝົດ 9.683.343 ຮຸ້ນ ບໍ່ໄດ້ເຂົ້າຮ່ວມກອງປະຊຸມ.

ການຈັດຕັ້ງປະຕິບັດກອງປະຊຸມຜູ້ຖືຮຸ້ນ ຂອງບໍລິສັດຈິດທະບຽນໃນ ຕລຊລ ປະຕິບັດໄດ້ດີພໍສົມຄວນ, ຊຶ່ງສະແດງອອກຄື: ຜູ້ຖືຮຸ້ນລາຍຍ່ອຍມີຄວາມສົນໃຈ ແລະ ເຂົ້າໃຈໃນການຕັ້ງຄຳຖາມຕໍ່ກອງປະຊຸມໄດ້ດີກວ່າປີທີ່ຜ່ານມາ (2012).

3. ການຊື້-ຂາຍຮຸ້ນໃນຕະຫຼາດຫຼັກຊັບລາວ (ຕະຫຼາດຂັ້ນສອງ)

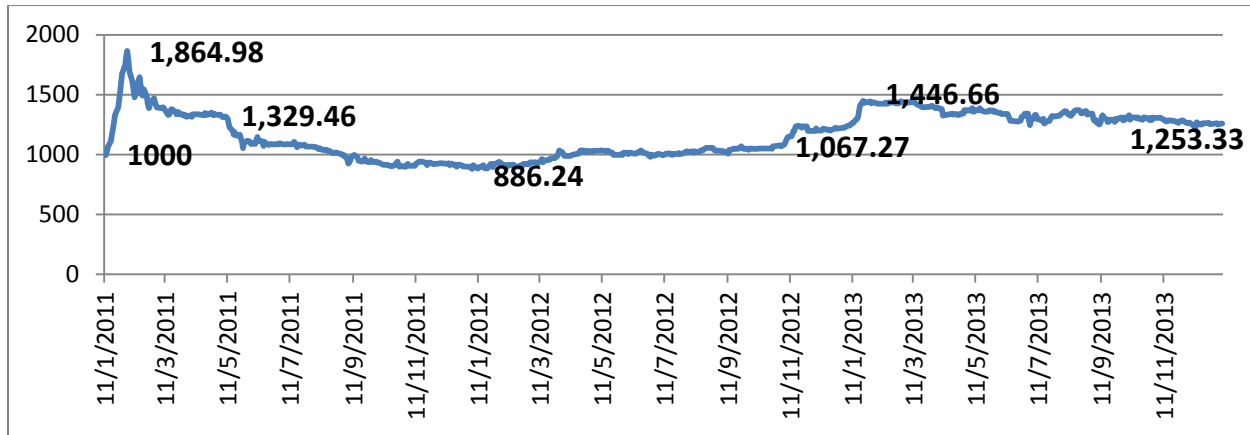
ປີ 2013 ໄດ້ມີບໍລິສັດເຂົ້າມາຈິດທະບຽນ ເພີ່ມເຕີມອີກໃນ ຕລຊລ 1 ບໍລິສັດ ຄື: ລວມຊຸ ໃນວັນທີ 25 ທັນວາ 2013 ໂດຍມີລາຄາຢູ່ທີ່ 11.000 ກີບ ຊຶ່ງສູງກວ່າລາຄາ IPO ຢູ່ 800 ກີບ ຫຼື 7,84%. ສະນັ້ນ ປະຈຸບັນມີບໍລິສັດຈິດທະບຽນຢູ່ ຕລຊລ 3 ບໍລິສັດ ຄື: ທຸລະກິດ, ຜ-ຟຟລ ແລະ ລວມຊຸ ແລະ ມີຈຳນວນຮຸ້ນທີ່ຈິດທະບຽນໃນ ຕລຊລ ທັງໝົດ 1.402.355.274 ຮຸ້ນ.

ເພື່ອຕອບສະໜອງຄວາມຕ້ອງການຊື້-ຂາຍຮຸ້ນຂອງຜູ້ລົງທຶນທີ່ເພີ່ມຂຶ້ນ ຄລຊ ໄດ້ປັບເພດານການຖືຄອງຮຸ້ນຂອງ ທຸລະກິດ ຂອງຜູ້ລົງທຶນຕ່າງປະເທດ ໃນວັນທີ 18 ກໍລະກົດ 2013 ຈາກທີ່ສາມາດຖືໄດ້ 5% ມາເປັນ 10% ເຮັດໃຫ້ຜູ້ລົງທຶນຕ່າງປະເທດສາມາດມີສ່ວນຮ່ວມໃນການຊື້-ຂາຍຮຸ້ນໄດ້ຫຼາຍຂຶ້ນ. ນອກນັ້ນ ເພື່ອອຳນວຍຄວາມສະດວກໃນການຊື້-ຂາຍຮຸ້ນໃຫ້ແກ່ຜູ້ລົງທຶນ ໃນວັນທີ 11 ພະຈິກ 2013 ຄລຊ ຍັງໄດ້ອະນຸຍາດໃຫ້ ຕລຊລ ເປີດນຳໃຊ້ລະບົບຊື້-ຂາຍຮຸ້ນຜ່ານອິນເຕີເນັດ (Home Trading System: HTS).

ປີ 2013 ດັດຊະນີ ຕລຊລ ປິດຢູ່ທີ່ 1.253,33ຈຸດ ເພີ່ມຂຶ້ນ 38,56 ຈຸດ ຫຼື ເທົ່າກັບ 3,17% (ແຜນວາດ 3). ມີມູນຄ່າການຊື້-ຂາຍ 188,88 ຕື້ກີບ ເພີ່ມຂຶ້ນ 65,09 ຕື້ກີບ (ສະເລ່ຍ 754,89 ລ້ານກີບ/ມື້) ຫຼື ເທົ່າກັບ 52,59% ແລະ ມີປະລິມານການຊື້-ຂາຍທັງໝົດ 26,24 ລ້ານຮຸ້ນ (ສະເລ່ຍ 104.905 ຮຸ້ນ/ມື້) ເພີ່ມຂຶ້ນ 13,96% (ແຜນວາດ 4) ທຽບໃສ່ປີ 2012 ທີ່ຜ່ານມາ, ມີມູນຄ່າຕະຫຼາດເທົ່າກັບ 10,67% ຂອງລວມຍອດຜະລິດຕະພັນພາຍໃນ (Gross Domestic Product: GDP) ປີ 2013 (ແຜນວາດ 5).

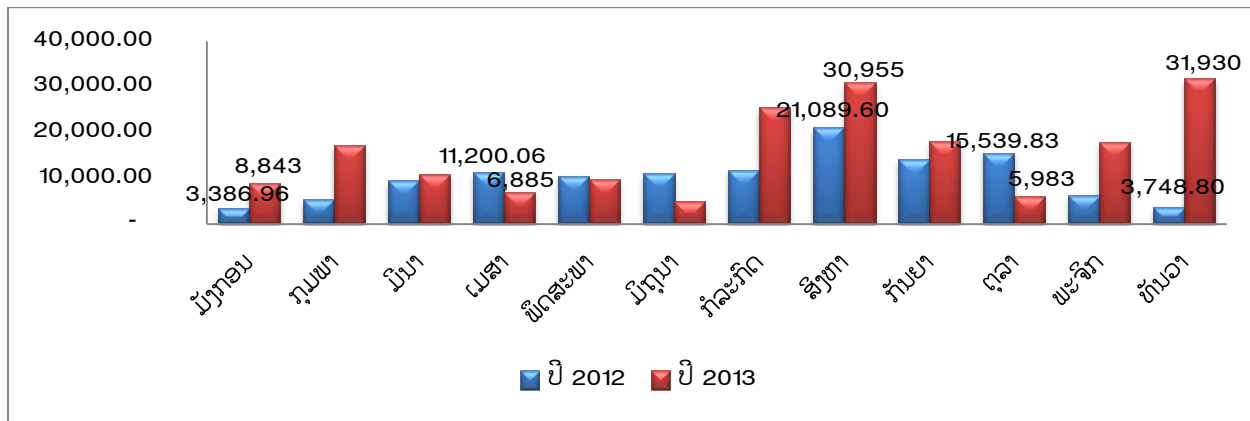
³ ໝາຍເຖິງຈຳນວນຜູ້ຖືຮຸ້ນລາຍຍ່ອຍທົ່ວໄປ ທີ່ບໍ່ໄດ້ລວມເອົາຜູ້ຖືຮຸ້ນທີ່ເປັນ ລວມຊຸ.

ແຜນວາດ 3. ດັດສະນີ ຕາລຸລາ

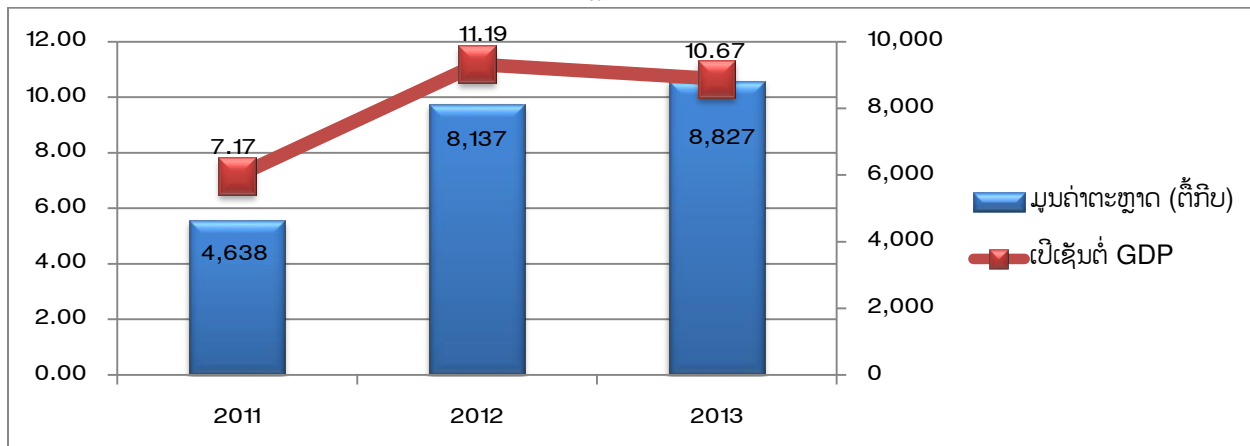


ແຜນວາດ 4. ມູນຄ່າການຊື້-ຂາຍປີ 2013 ທຽບໃສ່ປີ 2012

ຫົວໜ່ວຍ: ລ້ານກີບ



ແຜນວາດ 5. ມູນຄ່າຕະຫຼາດ ແຕ່ປີ 2011 – 2013 ຕໍ່ GDP



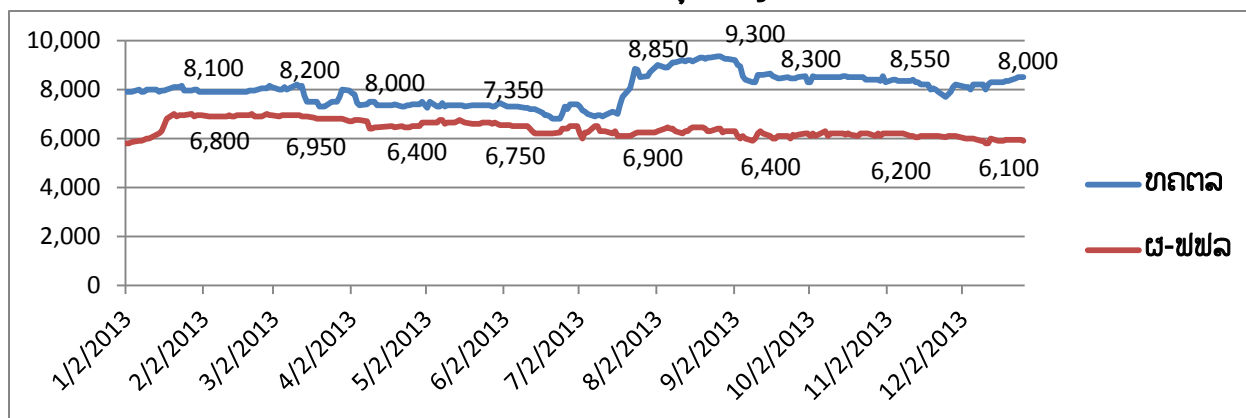
ທາດຕາ ມີລາຄາຊື້-ຂາຍສະເລ່ຍແມ່ນ 8.545 ກີບ ເພີ່ມຂຶ້ນ 1.347 ກີບ, ຕະຫຼອດປີ 2013 ມີລາຄາສູງສຸດຢູ່ທີ່ 9.350 ກີບ ແລະ ຕໍ່າສຸດ 6.800 ກີບ (ແຜນວາດ 6) ແລະ ມີມູນຄ່າການຊື້-ຂາຍ 87,31 ຕື້ກີບ ເພີ່ມຂຶ້ນ 132,55% ເມື່ອທຽບໃສ່ປີ 2012 (ສະເລ່ຍ 349,25 ລ້ານກີບ/ມື້). ການຊື້-ຂາຍຂອງຜູ້ລົງທຶນຕ່າງປະເທດກວມເອົາ

49,55% ຂອງມູນຄ່າການຊື້-ຂາຍຂອງຮຸ້ນ ທຄຕລ ທັງໝົດ. ສັດສ່ວນຖືຄອງຮຸ້ນ ທຄຕລ ຂອງຜູ້ລົງທຶນຕ່າງປະເທດ ໃນທ້າຍປີ 2013 ແມ່ນ 8,21% (ສັດສ່ວນການຖືຄອງຮຸ້ນ ທຄຕລ ຂອງຜູ້ລົງທຶນຕ່າງປະເທດ ໄດ້ສູງສຸດແມ່ນ 10%).

ລາຄາຊື້-ຂາຍສະເລ່ຍຮຸ້ນຂອງ ຜ-ຟຟລ ແມ່ນ 6.335 ກີບ ເພີ່ມຂຶ້ນ 1.493 ກີບ, ຕະຫຼອດປີ 2013 ມີລາຄາສູງສຸດຢູ່ທີ່ 7.000 ກີບ ແລະ ຕ່ຳສຸດ 5.800 ກີບ (ແຜນວາດ 6) ແລະ ມີມູນຄ່າຊື້-ຂາຍ 101,40 ຕື້ກີບ ເພີ່ມຂຶ້ນ 17,59% ເມື່ອທຽບໃສ່ປີ 2012 (ສະເລ່ຍ 405,63 ລ້ານກີບ/ມື້). ການຊື້-ຂາຍຂອງຜູ້ລົງທຶນຕ່າງປະເທດ ກວມເອົາ 58,61% ຂອງມູນຄ່າການຊື້-ຂາຍຂອງຮຸ້ນ ຜ-ຟຟລ ທັງໝົດ ແລະ ມີສັດສ່ວນຖືຄອງຮຸ້ນທັງໝົດໃນທ້າຍປີ 2013 ເທົ່າກັບ 14,00% (ສັດສ່ວນການຖືຄອງຮຸ້ນ ຜ-ຟຟລ ຂອງຜູ້ລົງທຶນຕ່າງປະເທດ ໄດ້ສູງສຸດແມ່ນ 20%).

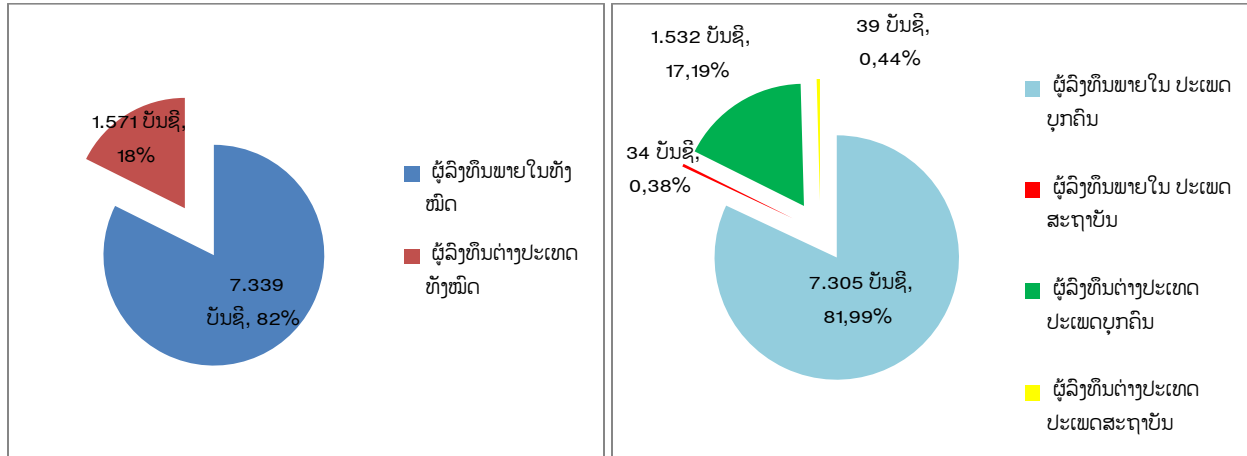
ລາຄາຊື້-ຂາຍສະເລ່ຍຮຸ້ນຂອງ ລວມຊ ແມ່ນ 10.996 ກີບ, ມີປະລິມານຊື້-ຂາຍ ທັງໝົດ 15.100 ຮຸ້ນ ແລະ ມີມູນຄ່າການຊື້-ຂາຍ 166,04 ລ້ານກີບ. ການຊື້-ຂາຍຂອງຜູ້ລົງທຶນຕ່າງປະເທດ ກວມເອົາ 58,16% ຂອງມູນຄ່າການຊື້-ຂາຍທັງໝົດ. ສັດສ່ວນຖືຄອງຮຸ້ນ ລວມຊ ຂອງຜູ້ລົງທຶນຕ່າງປະເທດໃນທ້າຍປີ 2013 ຢູ່ທີ່ 2,72% (ບໍ່ຈາກັດສັດສ່ວນການຖືຄອງຮຸ້ນ ລວມຊ ຂອງຜູ້ລົງທຶນຕ່າງປະເທດ).

ແຜນວາດ 6. ການເຄື່ອນໄຫວລາຄາຮຸ້ນ ຂອງ ທຄຕລ ແລະ ຜ-ຟຟລ

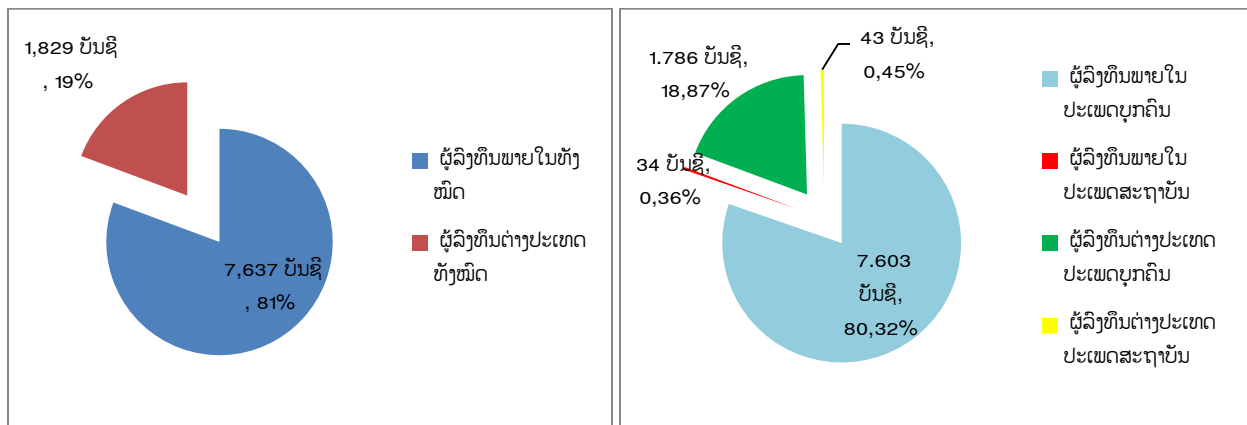


ພາຍຫຼັງທີ່ ຕລຊລ ດຳເນີນທຸລະກິດມາເປັນເວລາ 3 ປີ ເຫັນໄດ້ວ່າ ຕລຊລ ໄດ້ຮັບຄວາມສົນໃຈຈາກຜູ້ລົງທຶນທັງພາຍໃນ ແລະ ຕ່າງປະເທດຕະຫຼອດມາ, ຊຶ່ງສາມາດເຫັນໄດ້ຈາກບັນຊີຊື້-ຂາຍຮຸ້ນຂອງຜູ້ລົງທຶນໄດ້ເພີ່ມຂຶ້ນຈາກ 8.910 ບັນຊີໃນປີ 2012 ມາເປັນ 9.466 ບັນຊີໃນປີ 2013 ຫຼື ເພີ່ມຂຶ້ນ 6,24%. ໃນນັ້ນ ຈຳນວນບັນຊີຊື້-ຂາຍຮຸ້ນຂອງຜູ້ລົງທຶນພາຍໃນ ມີທັງໝົດ 7.637 ບັນຊີ (ຜູ້ລົງທຶນພາຍໃນປະເພດບຸກຄົນ 7.603 ບັນຊີ ແລະ ຜູ້ລົງທຶນພາຍໃນປະເພດສະຖາບັນ 34 ບັນຊີ) ຫຼື ກວມເອົາ 80,67% ແລະ ບັນຊີຊື້-ຂາຍຮຸ້ນຂອງຜູ້ລົງທຶນຕ່າງປະເທດມີທັງໝົດ 1.829 ບັນຊີ (ຜູ້ລົງທຶນຕ່າງປະເທດປະເພດບຸກຄົນ 1.786 ບັນຊີ ແລະ ຜູ້ລົງທຶນຕ່າງປະເທດປະເພດສະຖາບັນ 43 ບັນຊີ) ຫຼື ເທົ່າກັບ 19,33% (ແຜນວາດ 7). ເຖິງແມ່ນວ່າບັນຊີຊື້-ຂາຍຮຸ້ນຜູ້ລົງທຶນຕ່າງປະເທດຈະກວມເອົາບໍ່ເຖິງ 20% ຂອງບັນຊີທັງໝົດ ແຕ່ໄດ້ປະກອບສ່ວນຊື້-ຂາຍຢ່າງຕັ້ງໜ້າ ສະແດງອອກຄື ກວມເອົາເຖິງ 63,31% ຂອງມູນຄ່າການຊື້-ຂາຍທັງໝົດ, ໃນນັ້ນ ຜູ້ລົງທຶນຕ່າງປະເທດປະເພດສະຖາບັນມີມູນຄ່າການຊື້-ຂາຍ ກວມເອົາ 37,63%, ສ່ວນຜູ້ລົງທຶນຕ່າງປະເທດປະເພດບຸກຄົນມີມູນຄ່າການຊື້-ຂາຍ ກວມເອົາ 25,68%. ສຳລັບຜູ້ລົງທຶນພາຍໃນປະເທດແມ່ນ ກວມເອົາ 36,69% ຂອງມູນຄ່າການຊື້-ຂາຍທັງໝົດ, ໃນນັ້ນ ຜູ້ລົງທຶນປະເພດບຸກຄົນມີມູນຄ່າການຊື້-ຂາຍ ກວມເອົາ 27,88% ແລະ ຜູ້ລົງທຶນປະເພດສະຖາບັນມີມູນຄ່າການຊື້-ຂາຍ ກວມເອົາ 8,81% (ແຜນວາດ 8).

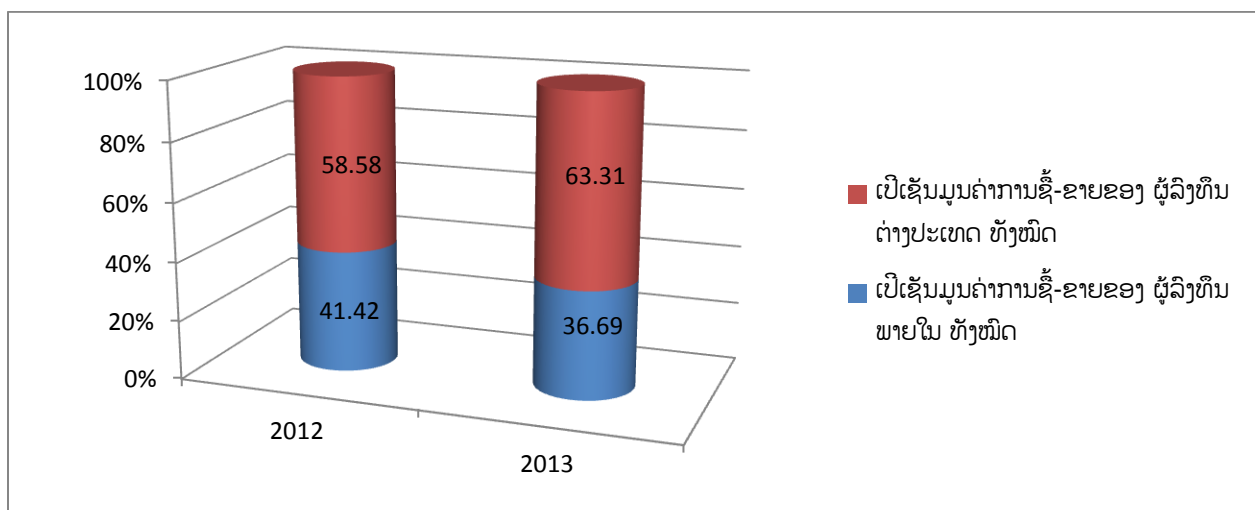
**ແຜນວາດ 7. ຈຳນວນບັນຊີຊື້-ຂາຍຮຸ້ນຂອງຜູ້ລົງທຶນ
ປີ 2012**



ປີ 2013



ແຜນວາດ 8. ເປີເຊັນມູນຄ່າການຊື້-ຂາຍຂອງຜູ້ລົງທຶນພາຍໃນ ແລະ ຕ່າງປະເທດ ໃນປີ 2012 ແລະ 2013



4. ສະຖາບັນສື່ກາງດ້ານຫຼັກຊັບ

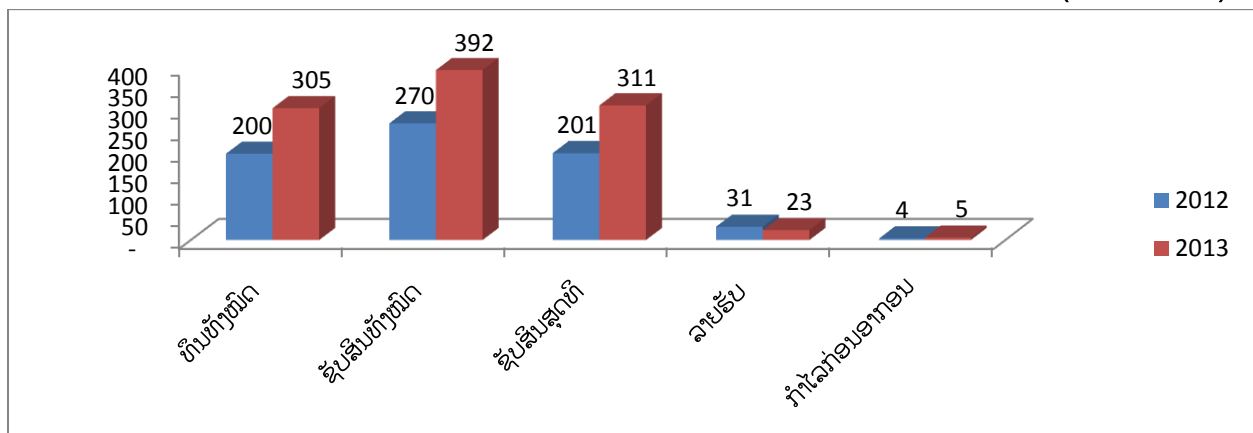
ປະຈຸບັນສະຖາບັນສື່ກາງດ້ານຫຼັກຊັບ ຢູ່ ສປປ ລາວ ມີພຽງແຕ່ບໍລິ ສັດຫຼັກຊັບ ແລະ ບໍລິສັດກວດສອບ ເທົ່ານັ້ນ ຍັງບໍ່ມີ ບໍລິສັດບໍລິຫານຊັບສິນ, ບໍລິສັດຈັດອັນດັບຄວາມໜ້າເຊື່ອຖື, ທະນາຄານດູແລຊັບສິນ ແລະ ສະມາຄົມທຸລະກິດຫຼັກຊັບ.

ໃນປີ 2013 ສຳນັກງານ ຄຄຊ ໄດ້ອະນຸຍາດໃຫ້ສ້າງຕັ້ງ 2 ບໍລິສັດຫຼັກຊັບ ຄື: ບໍລິສັດຫຼັກຊັບ ລາວ-ຈີນ ຈຳກັດ (Lao-China Securities Company Limited: LCS) ແລະ ບໍລິສັດຫຼັກຊັບ ເອພີເອັມລາວ ຈຳກັດ (APM Lao Securities Company Limited: APML), ເຮັດໃຫ້ປະຈຸບັນ ຢູ່ ສປປ ລາວ ມີບໍລິສັດຫຼັກຊັບ ທັງໝົດ 4 ແຫ່ງ ແລະ ຫ້ອງການຜູ້ຕາງໜ້າບໍລິສັດຫຼັກຊັບຕ່າງປະເທດ 1 ແຫ່ງ (ເອກະສານຊ້ອນທ້າຍ 2). ຜ່ານການເຄື່ອນ ໄຫວທຸລະກິດດ້ານຫຼັກຊັບ ເຫັນວ່າ ບັນດາບໍລິສັດຫຼັກຊັບຍັງຄົງມີສະພາບຄ່ອງ ແລະ ບໍ່ມີຄວາມສ່ຽງທາງດ້ານການເງິນເນື່ອງຈາກວ່າ ບັນດາບໍລິສັດຫຼັກຊັບດັ່ງກ່າວ ຍັງບໍ່ມີໜີ້ສິນ ຫຼື ມີການລົງທຶນໃນໄລຍະຍາວ ຫຼື ມີຄວາມສ່ຽງສູງ ແລະ ຊັບສິນໝູນວຽນສ່ວນໃຫຍ່ ຂອງບໍລິສັດຫຼັກຊັບ ແມ່ນເງິນຝາກທະນາຄານ. ໃນປີ 2013 ບັນດາບໍລິສັດຫຼັກຊັບໄດ້ສ້າງລະບົບບັນຊີສຳເລັດໂດຍພື້ນຖານ ຊຶ່ງສາມາດລາຍງານເອກະສານລາຍງານການເງິນໃຫ້ ສຄຄຊ ໄດ້ເປັນປົກກະຕິ.

ທ້າຍປີ 2013 ທັງ 4 ບໍລິສັດຫຼັກຊັບມີທຶນຈົດທະບຽນທັງໝົດ 305 ຕື້ກີບ ເພີ່ມຂຶ້ນ 105 ຕື້ກີບ ຫຼື ເທົ່າກັບ 52,50%, ຊັບສິນທັງໝົດ 392 ຕື້ກີບ ເພີ່ມຂຶ້ນ 122 ຕື້ກີບ ຫຼື ເທົ່າກັບ 45,36%, ຊັບສິນສຸດທິ 311 ຕື້ກີບ ເພີ່ມຂຶ້ນ 110 ຕື້ກີບ ຫຼື ເທົ່າກັບ 54,51% ເມື່ອທຽບໃສ່ປີ 2012. ສາເຫດຂອງການເພີ່ມຂຶ້ນດັ່ງກ່າວ ແມ່ນຍ້ອນມີບໍລິສັດຫຼັກຊັບໃໝ່ເພີ່ມຂຶ້ນ 2 ບໍລິສັດ. ສຳລັບລາຍຮັບໃນປີ 2013 ແມ່ນ 23 ຕື້ກີບ ຫຼຸດລົງ 8 ຕື້ກີບ ຫຼື ເທົ່າກັບ - 25,80% ເມື່ອທຽບໃສ່ປີ 2012. ສ່ວນກຳໄລກ່ອນອາກອນໃນປີ 2013 ແມ່ນ 5 ຕື້ກີບ ເພີ່ມຂຶ້ນ 1 ຕື້ກີບ ຫຼື ເທົ່າກັບ 25% ເມື່ອທຽບໃສ່ປີ 2012 (ແຜນວາດ 9).

ແຜນວາດ 9 ຜົນການເຄື່ອນໄຫວທຸລະກິດຫຼັກຊັບ ປີ 2012-2013

(ຫົວໜ່ວຍ: ຕື້ກີບ)



ປີ 2013 ມີນາຍໜ້າຊື້-ຂາຍຫຼັກຊັບ ລວມທັງໝົດ 23 ຄົນ ເພີ່ມຂຶ້ນ 13 ຄົນ ເມື່ອທຽບກັບປີ 2012 ໃນນັ້ນ ລວມມີບຸກຄົນທີ່ ສຄຄຊ ໄດ້ອອກລະຫັດນາຍໜ້າຊື້-ຂາຍຫຼັກຊັບຊົ່ວຄາວ ຈຳນວນ 17 ຄົນ. ການອອກລະຫັດນາຍໜ້າຊື້-ຂາຍຫຼັກຊັບຊົ່ວຄາວ ໃຫ້ກັບພະນັກງານຂອງບໍລິສັດຫຼັກຊັບ ກໍ່ເພື່ອຮັບປະກັນດ້ານຈຳນວນພະນັກງານທີ່ພຽງພໍໃນການໃຫ້ບໍລິການຜູ້ລົງທຶນເພື່ອຊື້-ຂາຍຫຼັກຊັບໃນ ຕລຊລ ແລະ ປ້ອງກັນການນຳໃຊ້ລະຫັດນາຍໜ້າຊື້-ຂາຍຫຼັກຊັບຮ່ວມກັນ.

ຮອດທ້າຍປີ 2013 ບໍລິສັດທີ່ໄດ້ຮັບການຮັບຮອງໃຫ້ດໍາເນີນທຸລະກິດກ່ຽວກັບວຽກງານກວດສອບທາງດ້ານ ຫຼັກຊັບ ມີທັງໝົດ 3 ບໍລິສັດ ຄື: ບໍລິສັດ ພຣາຍສ໌ວ໌ເຕີເຮົ້າສ໌ກູເປີສ໌ ຈຳກັດ, ບໍລິສັດ ເຄພີເອັມຈິລາວ ຈຳກັດ ແລະ ບໍລິ ສັດ ເອີນແອນຢັງ (ລາວ) ຈຳກັດ.

5. ການຝຶກອົບຮົມ ແລະ ໂຄສະນາເຜີຍແຜ່

ເພື່ອຮັບປະກັນທາງດ້ານຄຸນນະພາບ ແລະ ປະລິມານຂອງນັກວິຊາຊີບທຸລະກິດຫຼັກຊັບ ແລະ ເພີ່ມທະວີຄວາມ ຮັບຮູ້ ແລະ ເຂົ້າໃຈກ່ຽວກັບວຽກງານຫຼັກຊັບຂອງມວນຊົນໃຫ້ສູງຍິ່ງຂຶ້ນ, ສຄຄຊ ຈຶ່ງຖືເອົາການຝຶກອົບຮົມ ແລະ ໂຄ ສະນາເຜີຍແຜ່ວຽກງານຫຼັກຊັບໃຫ້ແກ່ສັງຄົມ ເປັນວຽກບຸລິມະສິດໜຶ່ງຂອງຕົນ ໂດຍໄດ້ສືບຕໍ່ເອົາໃຈໃສ່ດໍາເນີນການ ຝຶກອົບຮົມ ແລະ ໂຄສະນາເຜີຍແຜ່ໃນຫຼາຍຮູບການ. ອັນພື້ນຖານແມ່ນໄດ້ຮ່ວມກັບ ຄຄຊ ສສ.ຫວຽດນາມ ຈັດຝຶກ ອົບຮົມກ່ຽວກັບນັກວິຊາຊີບທຸລະກິດຫຼັກຊັບຂຶ້ນ ມີຜູ້ເຂົ້າຮ່ວມ 64 ຄົນ, ໄດ້ອອກບົດຄວາມກ່ຽວກັບວຽກງານຫຼັກຊັບ ຜ່ານໜັງສືພິມ ແລະ ວາລະສານ ພ້ອມທັງ ລົງໂຄສະນາຜ່ານວິທະຍຸ ແລະ ໂທລະພາບ. ພ້ອມດຽວກັນນັ້ນ, ກໍ່ຍັງໄດ້ລົງ ໄປເຜີຍແຜ່ວຽກງານຫຼັກຊັບໃນຫົວຂໍ້ຕ່າງໆຕາມສະຖາບັນ ແລະ ອົງການຈັດຕັ້ງພາກລັດ ພາຍໃນນະຄອນຫຼວງວຽງຈັນ ຈຳນວນ 17 ຄັ້ງ ມີຜູ້ເຂົ້າຮ່ວມ 1.917 ເທື່ອຄົນ ແລະ ຢູ່ຕ່າງແຂວງ ຈຳນວນ 3 ຄັ້ງ ຊຶ່ງປະກອບມີ 9 ແຂວງ ແລະ 1 ເມືອງ ມີຜູ້ເຂົ້າຮ່ວມ 769 ຄົນ, ລວມຜູ້ເຂົ້າຮ່ວມຮັບຟັງການໂຄສະນາເຜີຍແຜ່ກ່ຽວກັບວຽກງານຫຼັກຊັບ ທັງໝົດ 2.686 ເທື່ອຄົນ ເພີ່ມຂຶ້ນ 46,38% ເມື່ອທຽບໃສ່ປີ 2012 ທີ່ຜ່ານມາ.

6. ການຮ່ວມມືສາກົນ

ໃນປີ 2013 ສຳນັກງານ ຄຄຊ ໄດ້ຈັດຕັ້ງປະຕິບັດແນວທາງນະໂຍບາຍການຕ່າງປະເທດຂອງ ພັກ ແລະ ລັດ ໄດ້ດີພໍສົມຄວນ. ການພົວພັນຮ່ວມມືສອງຝ່າຍ ກັບ ຄຄຊ ສສ.ຫວຽດນາມ, ສປ.ຈີນ, ໄທ ແລະ ມາເລເຊຍ ກໍ່ມີການ ຂະຫຍາຍຕົວ ແລະ ຮັດແໜ້ນຂຶ້ນກວ່າເກົ່າ. ບົນພື້ນຖານການຮ່ວມມືດັ່ງກ່າວ ສຄຄຊ ໄດ້ມີການຖອດຖອນບົດຮຽນ ແລະ ແລກປ່ຽນປະສົບການກ່ຽວກັບການຄຸ້ມຄອງວຽກງານຫຼັກຊັບລະຫວ່າງກັນ ດ້ວຍການຈັດກອງປະຊຸມປະຈຳປີ ສອງຝ່າຍ, ສົ່ງພະນັກງານໄປຝຶກວຽກຕົວຈິງ, ຮ່ວມຈັດຊຸດຝຶກອົບຮົມຫຼັກສູດນັກວິຊາຊີບທຸລະກິດຫຼັກຊັບໃຫ້ແກ່ຜູ້ມີ ສ່ວນຮ່ວມໃນຕະຫຼາດທຶນ.

ສຄຄຊ ໄດ້ຈັດຕັ້ງປະຕິບັດແຜນການເຊື່ອມໂຍງຕະຫຼາດທຶນອາຊຽນ ດ້ວຍການເຂົ້າຮ່ວມໂຄງການເຊື່ອມໂຍງ ຕ່າງໆຂອງອາຊຽນ ເປັນຕົ້ນແມ່ນ ໂຄງການພັດທະນາຕະຫຼາດທຶນອາຊຽນ (ASEAN Capital Market Forum: ACMF ແລະ Working Committee-Capital Market Development: WC-CMD), ໂຄງການພັດທະນາ ຕະຫຼາດພັນທະບັດອາຊຽນ (ASEAN Bond Market Forum: ABMF) ແລະ ອື່ນໆ ເພື່ອປຶກສາຫາລືກ່ຽວກັບ ການສ້າງຫຼັກການ ແລະ ມາດຕະຖານໃນການເຄື່ອນໄຫວວຽກງານຫຼັກຊັບລະຫວ່າງປະເທດອາຊຽນ ເພື່ອກ້າວໄປສູ່ການ ສ້າງປະຊາຄົມເສດຖະກິດອາຊຽນ ຫຼື ASEAN Economic Community: AEC ໃນປີ 2015. ນອກນີ້ ຍັງໄດ້ ເສີມຂະຫຍາຍຂອບການຮ່ວມມືລະຫວ່າງ ຄຄຊ ຂອງ 5 ປະເທດເຂດອ່າງແມ່ນ້ຳຂອງ ດ້ວຍການເຂົ້າຮ່ວມກອງປະຊຸມ ຂອງ ຄຄຊ 5 ປະເທດດັ່ງກ່າວ.

ນອກນັ້ນ, ກໍ່ໄດ້ມີການພົວພັນຮ່ວມມືກັບອົງການຈັດຕັ້ງສາກົນຕ່າງໆ ເຊັ່ນ: ອົງການການເງິນສາກົນ (Inter- national Finance Cooperation: IFC), ທະນາຄານພັດທະນາອາຊີ (Asian Development Bank: ADB), ທະນາຄານໂລກ (World Bank: WB) ແລະ ອື່ນໆ ເພື່ອຍາດແຍ່ງການຊ່ວຍເຫຼືອທາງດ້ານວິຊາການ ກໍ່ຄື ການສ້າງນິຕິກຳ ແລະ ການກໍ່ການສ້າງບຸກຄະລາກອນໄລຍະສັ້ນ.

IV. ທິດທາງແຜນການປີ 2014

ເຖິງວ່າໃນປີ 2013 ສຄຄຊ ໄດ້ເອົາໃຈໃສ່ໃນການປະຕິບັດໜ້າທີ່ຂອງຕົນດ້ວຍຄວາມຮັບຜິດຊອບສູງ, ແຕ່ເນື່ອງຈາກວຽກງານຫຼັກຊັບເປັນວຽກງານທີ່ມີການພັດທະນາ ແລະ ປ່ຽນແປງໄວ, ດ້ວຍເຫດນັ້ນ ປີ 2014 ສຄຄຊ ຈະຕ້ອງໄດ້ເອົາໃຈໃສ່ໃນການຄຸ້ມຄອງ, ຕິດຕາມ ແລະ ກວດກາ ການເຄື່ອນໄຫວວຽກງານຫຼັກຊັບ ໃຫ້ມີປະສິດທິພາບ, ຍຸຕິທຳ ແລະ ໂປ່ງໃສ, ຊຸກຍູ້ໃຫ້ມີການເຂົ້າຮ່ວມຂອງປະຊາຊົນ ແນໃສ່ເຮັດໃຫ້ການລະດົມທຶນ ແລະ ການພັດທະນາຕະຫຼາດທຶນ ໃຫ້ມີການຂະຫຍາຍຕົວຢ່າງຕໍ່ເນື່ອງ, ຍືນຍົງ ແລະ ປະກອບສ່ວນເຂົ້າໃນການພັດທະນາເສດຖະກິດ-ສັງຄົມຂອງຊາດ.

ສຄຄຊ ຈະໄດ້ສືບຕໍ່ ສ້າງ ແລະ ປັບປຸງ ນິຕິກຳທີ່ຈຳເປັນຕໍ່ການເຄື່ອນໄຫວວຽກງານຫຼັກຊັບ ໃຫ້ມີປະສິດທິພາບ, ເພີ່ມທະວີຈັດຕັ້ງປະຕິບັດລະບຽບກົດໝາຍທີ່ກ່ຽວຂ້ອງ ແລະ ປະຕິບັດມາດຕະການຕໍ່ຜູ້ລະເມີດ ຢ່າງເຂັ້ມງວດ; ຄົ້ນຄວ້າ ແລະ ສ້າງວິໄສທັດ 2030 ແລະ ແຜນຍຸດທະສາດການພັດທະນາຕະຫຼາດທຶນ 2016-2025 ໃຫ້ສຳເລັດ; ຈັດຕັ້ງປະຕິບັດການຄິດໄລ່ອັດຕາສ່ວນ Net Capital Ratio: NCR ຂອງບໍລິສັດຫຼັກຊັບ; ຊຸກຍູ້ທະນາຄານທຸລະກິດພາຍໃນ ແລະ ຕ່າງປະເທດ ເພື່ອໃຫ້ສາມາດໃຫ້ບໍລິການເປັນທະນາຄານດູແລຊັບສິນ; ສຶກສາຄົ້ນຄວ້າສ້າງເງື່ອນໄຂອຳນວຍຄວາມສະດວກໃນການສ້າງຕັ້ງບໍລິສັດບໍລິຫານຊັບສິນ ແລະ ສະມາຄົມທຸລະກິດຫຼັກຊັບ; ຊຸກຍູ້, ສົ່ງເສີມ ແລະ ປຸກລະດົມບໍລິສັດທີ່ມີເງື່ອນໄຂ ເພື່ອໃຫ້ສາມາດອອກຈຳໜ່າຍຮຸ້ນ ແລະ ຈົດທະບຽນໃນ ຕລຊລ, ພ້ອມທັງກະກຽມການຫັນ ແລະ ນຳໃຊ້ IFRS ສຳ ລັບບໍລິສັດຈົດທະບຽນໃນ ຕລຊລ; ສືບຕໍ່ຊອກຫາຊ່ອງທາງເພື່ອ ຍາດແຍ່ງການຊ່ວຍເຫຼືອທາງດ້ານວິຊາການ ຈາກ ຄຄຊ ຂອງ ສສ.ຫວຽດນາມ, ສປ.ຈີນ, ສ.ເກົາຫຼີ, ໄທ, ມາເລເຊຍ, ຮ່ອງກົງ, ກະຊວງຍຸຕິທຳ ສ.ເກົາຫຼີ ແລະ ອື່ນໆ; ສືບຕໍ່ຄົ້ນຄວ້າ, ສ້າງບົດວິພາກ ແລະ ຂໍການຊ່ວຍເຫຼືອຈາກສາກົນ ເພື່ອກະກຽມໃຫ້ແກ່ການເຂົ້າເປັນສະມາຊິກຂອງ International Organization of Securities Commission: IOSCO; ສືບຕໍ່ຈັດສຳມະນາໃຫ້ແກ່ບັນດາສະຖາບັນການສຶກສາ, ອົງການຈັດຕັ້ງພາກລັດ, ເອກະຊົນ ແລະ ປະຊາຊົນທົ່ວໄປ, ພ້ອມທັງ ສືບຕໍ່ໂຄສະນາເຜີຍແຜ່ວຽກງານຫຼັກຊັບຜ່ານສົ່ງພິມ ແລະ ສົ່ງມວນຊົນຕ່າງໆ, ສ້າງລາຍການສະເພາະກ່ຽວກັບວຽກງານຫຼັກຊັບຜ່ານທາງໂທລະພາບ ແລະ ສະປອດໂຄສະນາຜ່ານທາງວິທະຍຸ. ພ້ອມດຽວກັນນີ້ ສຄຄຊ ຍັງຈະໄດ້ສືບຕໍ່ປັບປຸງກົງຈັກການຈັດຕັ້ງໃຫ້ຄົບຊຸດ ແລະ ເອົາໃຈໃສ່ກໍ່ສ້າງພະນັກງານ ໃຫ້ມີຄວາມຮູ້-ຄວາມສາມາດຮັບໃຊ້ໄດ້ວຽກງານການພັດທະນາຕະຫຼາດທຶນ ຂອງ ສປປ ລາວ ໃຫ້ສາມາດເຊື່ອມໂຍງກັບຕະຫຼາດຫຼັກຊັບສາກົນ.

ເອກະສານຊ້ອນທ້າຍ 1: ປີ 2013 ນິຕິກຳທັງໝົດຂອງ ສຄຄຊ ປະກອບມີ:

- 1) “ກົດໝາຍວ່າດ້ວຍຫຼັກຊັບ” ສະບັບເລກທີ 21/ສພຊ, ລົງວັນທີ 10 ທັນວາ 2012;
- 2) “ຂໍ້ຕົກລົງວ່າດ້ວຍລະບຽບການອອກ ແລະ ສະເໜີຂາຍຮຸ້ນຕໍ່ມວນຊົນ” ສະບັບເລກທີ 008/ຄລຕ, ລົງວັນທີ 21 ກໍລະກົດ 2010;
- 3) “ຂໍ້ຕົກລົງວ່າດ້ວຍການຄຸ້ມຄອງຕະຫຼາດຫຼັກຊັບ” ສະບັບເລກທີ 012/ຄລຕ, ລົງວັນທີ 10 ພະຈິກ 2010;
- 4) “ຂໍ້ຕົກລົງວ່າດ້ວຍລະບຽບການບັນຊີ ແລະ ການກວດສອບກ່ຽວກັບວຽກງານຫຼັກຊັບ” ສະບັບເລກທີ 013/ຄລຕ, ລົງວັນທີ 10 ພະຈິກ 2010;
- 5) “ຂໍ້ຕົກລົງວ່າດ້ວຍການຄຸ້ມຄອງການຊື້-ຂາຍຮຸ້ນຂອງນັກລົງທຶນຕ່າງປະເທດໃນຕະຫຼາດຫຼັກຊັບ ຢູ່ ສປປ ລາວ” ສະບັບເລກທີ 012/ຄລຕ, ລົງວັນທີ 19 ພຶດສະພາ 2011;
- 6) “ລະບຽບວ່າດ້ວຍການຄຸ້ມຄອງນັກວິຊາຊີບທຸລະກິດຫຼັກຊັບ” ສະບັບເລກທີ 013/ຄລຕ, ລົງວັນທີ 19 ພຶດສະພາ 2011;
- 7) “ຂໍ້ຕົກລົງວ່າດ້ວຍລະບຽບການເປີດເຜີຍຂໍ້ມູນ” ສະບັບເລກທີ 014/ຄລຕ, ລົງວັນທີ 19 ພຶດສະພາ 2011;
- 8) “ແຈ້ງການກ່ຽວກັບການສ້າງ, ພັດທະນາ ແລະ ນຳໃຊ້ລະບົບເຕັກໂນໂລຊີຂໍ້ມູນຂ່າວສານ ຂອງບໍລິສັດຫຼັກຊັບ” ສະບັບເລກທີ 371/ສຄລຕ, ລົງວັນທີ 24 ກຸມພາ 2012;
- 9) “ລະບຽບວ່າດ້ວຍການລາຍງານ” ສະບັບເລກທີ 373/ສຄລຕ, ລົງວັນທີ 24 ກຸມພາ 2012;
- 10) “ຄູ່ມືກ່ຽວກັບການຂໍອະນຸຍາດສ້າງຕັ້ງບໍລິສັດຫຼັກຊັບ” ສະບັບເລກທີ 482/ສຄລຕ, ລົງວັນທີ 27 ກຸມພາ 2012;
- 11) “ລະບຽບວ່າດ້ວຍການຄຸ້ມຄອງການຊື້-ຂາຍຮຸ້ນທາງອິນເຕີເນັດ ຢູ່ ສປປ ລາວ” ສະບັບເລກທີ 001/ ຄຄຊ, ລົງວັນທີ 24 ກໍລະກົດ 2013;
- 12) “ລະບຽບວ່າດ້ວຍການສ້າງຕັ້ງ ແລະ ການເຄື່ອນໄຫວຂອງບໍລິສັດຫຼັກຊັບ” ສະບັບເລກທີ 002/ຄຄຊ, ລົງວັນທີ 24 ກໍລະກົດ 2013 (ປັບປຸງ);
- 13) “ດຳລັດວ່າດ້ວຍການຈັດຕັ້ງ ແລະ ການເຄື່ອນໄຫວຂອງ ຄະນະກຳມະການຄຸ້ມຄອງຫຼັກຊັບ” ສະບັບເລກທີ 188/ນຍ, ລົງວັນທີ 24 ກໍລະກົດ 2013 (ປັບປຸງ);
- 14) “ລະບຽບວ່າດ້ວຍການໂອນຮຸ້ນຈົດທະບຽນໃນຕະຫຼາດຫຼັກຊັບ” ສະບັບເລກທີ 006/ຄຄຊ, ລົງວັນທີ 20 ກັນຍາ 2013;
- 15) “ຂໍ້ຕົກລົງວ່າດ້ວຍການຈັດຕັ້ງ ແລະ ການເຄື່ອນໄຫວຂອງສຳນັກງານຄະນະກຳມະການຄຸ້ມຄອງຫຼັກຊັບ” ສະບັບເລກທີ 013/ຄຄຊ, ລົງວັນທີ 17 ທັນວາ 2013 (ປັບປຸງ).

ເອກະສານຊ້ອນທ້າຍ 2: ບໍລິສັດຫຼັກຊັບໃນ ສປປ ລາວ

ລ/ດ	ຊື່	ວັນສ້າງຕັ້ງ	ໂຄງສ້າງການຖືຮຸ້ນ	ຈຳນວນ ໜ່ວຍບໍລິການ	ຂອບເຂດການເຄື່ອນໄຫວ
1	ບໍລິສັດຫຼັກຊັບ ລ້ານຊ້າງມະຫາຊົນ	01 ທັນວາ 2010	- ທະນາຄານພັດທະນາລາວ 48.5% ແລະ ພະນັກງານ 0.5% - ບໍລິສັດຫຼັກຊັບ ສາຄອມແບັງ (ສສ. ຫວຽດນາມ) 50.5% ແລະ ພະນັກ ງານ 0.5%	-	ເຕັມຮູບແບບ: ທີ່ປຶກສາດ້ານການເງິນ, ເປັນນາຍໜ້າຊື້-ຂາຍຫຼັກຊັບ ແລະ ຄ້າ ປະກັນການຈຳໜ່າຍຫຼັກຊັບ
2	ບໍລິສັດຫຼັກຊັບ ທຄຕລ-ກທ ຈຳກັດ	20 ທັນວາ 2010	- ທະນາຄານການຄ້າຕ່າງປະເທດລາວ ມະຫາຊົນ 70% - ບໍລິສັດຫຼັກຊັບ ເຄທີຊີມິໂກ (ປະ ເທດ ໄທ) 30%	2	ເຕັມຮູບແບບ: ທີ່ປຶກສາດ້ານການເງິນ, ເປັນນາຍໜ້າຊື້-ຂາຍຫຼັກຊັບ ແລະ ຄ້າ ປະກັນການຈຳໜ່າຍຫຼັກຊັບ
3	ບໍລິສັດຫຼັກຊັບ ລາວ-ຈີນ ຈຳກັດ	16 ພະຈິກ 2013	- ທະນາຄານສົ່ງເສີມກະສິກ 41% - ບໍລິສັດຫຼັກຊັບ ປາຊີຟິກຮຸ້ນສ່ວນ ຈຳກັດ (ສປ ຈີນ) 39% - ບໍລິສັດ ອຸດສາຫະກຳຂໍ້ມູນຂ່າວ ສານລາວ ຈຳກັດ 20%	-	ເຕັມຮູບແບບ: ທີ່ປຶກສາດ້ານການເງິນ, ເປັນນາຍໜ້າຊື້-ຂາຍຫຼັກຊັບ ແລະ ຄ້າ ປະກັນການຈຳໜ່າຍຫຼັກຊັບ
4	ບໍລິສັດ ເອພີເອມ ລາວ ຈຳກັດ	16 ພະຈິກ 2013	- ບໍລິສັດຫຼັກຊັບ Asset Pro Management Co., Ltd (ປະເທດໄທ) 60% - ບຸກຄົນຕ່າງປະເທດ (ໄທ) 20% - ບຸກຄົນພາຍໃນປະເທດ 20%	-	ເປັນທີ່ປຶກສາທາງດ້ານການເງິນ